



GREENTECH ENERGY SYSTEMS A/S

Greentech Energy Systems A/S
Marielundvej 48, 1
DK – 2730 Herlev
Tel: + 45 33 36 42 02
Fax: + 45 33 36 42 01
www.greentech.dk

Herlev, d. 25. november 2010

Selskabsmeddelelse nr. 36/2010

Greentech Energy Systems A/S

DELÅRSRAPPORT FOR PERIODEN 1. JANUAR – 30. SEPTEMBER 2010

HOVEDPUNKTER

- Nettoomsætningen for 3. kvartal 2010 blev MDKK 24,4 (M€ 3,3) mod MDKK 19,0 (M€ 2,5) for den tilsvarende periode i 2009. Dette er en stigning på 28%. Nettoomsætningen for perioden 1. januar – 30. september 2010 beløb sig til MDKK 63,0 (M€ 8,5) mod MDKK 55,0 (M€ 7,4) for den tilsvarende periode i 2009. Dette er en stigning på 15%.
- Resultatet før skat for perioden 1. januar – 30. september 2010 blev et underskud på MDKK 30,2 (M€ 4,0) mod et underskud på MDKK 254,5 (M€ 34,0) for samme periode sidste år.
- Alle møller i Minerva Messina-projektet er overdraget til projektselskabet og betragtes således som værende fuldt operationelle.
- Produktionen for perioden 1. januar – 30. september 2010 beløb sig til 100,6 mio. kWh mod 68,0 mio. kWh i samme periode sidste år. Dette er en stigning på 48%.
- Ny bestyrelse i Selskabet, som blev valgt på den ekstraordinære generalforsamling 15. oktober 2010.
- Ny direktion i Selskabet, som blev indsat den 17. november 2010.
- Ny vision for Selskabet, som blev offentliggjort på den ekstraordinære generalforsamling 15. oktober 2010.
- 2011 vil blive det første overskudsgivende år i Selskabets historie.

Information:

Adm. direktør Sigieri Diaz della Vittoria Pallavicini

Telefon: +45 33 36 42 02

Økonomidirektør Mark Fromholt

Telefon: +45 33 36 42 02

Med venlig hilsen

Bestyrelsen

Peter Høstgaard-Jensen
Formand

Luca Rovati
Næstformand

Benjamin Guest

Valerio Andreoli Bonazzi

Jean-Marc Janailhac

DELÅRSRAPPORT 1. JANUAR - 30. SEPTEMBER

Hoved- og nøgletal for koncernen

| TDKK Urevideret | 1/7 - 30/9 2010 | 1/7 - 30/9 2009 | 1/1 - 30/9 2010 | 1/1 - 30/9 2009 | Helår 2009 |
|--|--------------------|--------------------|--------------------|--------------------|------------------|
| Omsætning | 24.369 | 18.998 | 62.971 | 54.982 | 75.461 |
| Bruttoresultat før nedskrivninger | 2.562 | 7.187 | 16.240 | 18.881 | 25.590 |
| Resultat af primær drift | -5.336 | 84 | -17.637 | -242.607 | -295.854 |
| Resultat af finansielle poster | -6.462 | -2.580 | -12.523 | -12.471 | -15.041 |
| Periodens resultat | -9.430 | -2.357 | -23.932 | -252.371 | -301.789 |
| Totalindkomst for perioden | -8.411 | -2.652 | -22.531 | -252.597 | -302.307 |
| Langfristede aktiver | | | 2.324.505 | 2.018.830 | 2.081.081 |
| Kortfristede aktiver | | | 232.593 | 610.229 | 469.104 |
| Aktiver i alt | | | 2.557.098 | 2.629.059 | 2.550.185 |
| Aktiekapital | | | 245.201 | 240.701 | 240.701 |
| Egenkapital | | | 1.702.418 | 1.768.098 | 1.719.277 |
| Langfristede forpligtelser | | | 681.664 | 631.648 | 598.531 |
| Kortfristede forpligtelser | | | 173.016 | 229.313 | 232.377 |
| Pengestrøm fra driftsaktivitet | | | -51.757 | 127.070 | 70.945 |
| Pengestrøm fra investeringsaktivitet | | | -155.418 | -136.207 | 104.793 |
| Heraf til investering i materielle aktiver | | | -152.321 | -250.234 | -307.741 |
| Pengestrøm fra finansiering | | | 17.782 | -17.715 | 40.906 |
| Pengestrøm i alt | | | -189.393 | -26.852 | 216.644 |
| Bruttomargin før nedskrivninger | 10,5 % | 37,8 % | 25,8 % | 34,3 % | 33,9 % |
| Overskudsgrad | - | 0,4 % | - | - | - |
| Egenkapitalandel | | | 66,6 % | 67,3 % | 67,4 % |
| Egenkapitalens forrentning | | | -1,40 % | -13,4 % | -16,2 % |
| Resultat pr. aktie, (EPS Basic), DKK | -0,20 | -0,05 | -0,50 | -5,24 | -6,27 |
| Indre værdi pr. aktie | | | 34,71 | 36,73 | 35,71 |
| Kurs/indre værdi | | | 0,61 | 0,71 | 0,67 |
| Børskurs ultimo | | | 21,20 | 26,20 | 23,80 |
| Gennemsnitligt antal ansatte | | | 31 | 32 | 33 |
| Driftsrelaterede nøgletal | | | | | |
| Produktion i kWh (mio.) | 37,0 | 20,3 | 100,6 | 68,0 | 97,0 |
| Kapacitet, ultimo (MW), netto | | | 166,0 | 68,3 | 68,3 |

Nøgletallene er beregnet efter Finansanalytikerforeningens "Anbefalinger og Nøgletal 2010".

OMSÆTNING, RESULTAT SAMT BALANCE FOR PERIODEN 01.01 – 30.09.10

Det skal oplyses, at perioderegnskabet, der ligger til grund for denne kvartalsmeddelelse, ikke er revideret, men i øvrigt udarbejdet efter de regnskabsprincipper, der gælder for Greentech-koncernen.

Omsætningen i perioden 1. januar – 30. september 2010 blev MDKK 63,0 mod MDKK 55,0 i samme periode 2009, hvilket viser en stigning på 15%. Omsætningen for perioden er, som i 2009, præget af dårligere vindforhold end normalt i Nordeuropa, mens vindforholdene i Italien har været acceptable.

Omsætningen fordeler sig som følger i de enkelte lande:

| | 1. Kvartal | | 2. Kvartal | | 3. Kvartal | | Perioden | |
|---------------|------------|------|------------|------|------------|------|----------|------|
| | 2010 | 2009 | 2010 | 2009 | 2010 | 2009 | 2010 | 2009 |
| Danmark | 12% | 30% | 14% | 13% | 9% | 12% | 11% | 19% |
| Italien | 57% | 42% | 56% | 53% | 69% | 57% | 62% | 50% |
| Polen | 2% | 3% | 2% | 3% | 2% | 2% | 2% | 3% |
| Tyskland | 22% | 25% | 19% | 24% | 14% | 21% | 18% | 23% |
| Anden indtægt | 7% | 0% | 9% | 7% | 6% | 8% | 7% | 5% |

Som det fremgår af ovennævnte, er andelen af omsætningen, som stammer fra Italien, væsentlig forøget i perioden 1. januar – 30. september 2010 i forhold til samme periode sidste år. Dette skyldes primært den øgede produktionskapacitet i form af Minerva Messina-projektet, som har haft en regnskabsmæssig omsætning fra den 1. juli 2010.

Den realiserede produktion fra Minerva Messina og Monte Grighine fra tidspunktet for igangsættelse og frem til tidspunktet for overtagelse af møllerne indgår ikke i omsætningen for 2010, hvilket blev beskrevet i halvårsrapporten for 2010. Endvidere skal det atter understreges, at omsætning fra Monte Grighine-projektet indregnes under "Resultat af kapitalandele i associerede virksomheder".

Produktionsomkostningerne, der også indeholder afskrivninger på de operationelle produktionsanlæg, er steget fra MDKK 36,1 i de første 9 måneder af 2009 til MDKK 46,7 i samme periode i indeværende år. Stigningen er primært relateret til forøgelsen af produktionskapaciteten i 3. kvartal 2010.

Faldet i bruttomargin fra 34,3% i 2009 til 25,8% i 2010 skyldes, at den øgede produktionskapacitet ikke har haft fuld effekt på omsætningen, da det afsluttende udbedringsarbejde, som foretages af mølleleverandøren, påvirker møllernes availability negativt. De øgede produktionsomkostninger for denne nye produktionskapacitet har dog haft fuld effekt på bruttomarginen, hvorfor dette fald er midlertidigt.

De administrative omkostninger for perioden blev MDKK 31,7, hvilket er en forøgelse på MDKK 11,3 i forhold til samme periode sidste år. Dette skyldes hensættelser til løn og øvrige lønrelaterede omkostninger i den 2-årige opsigelsesperiode i forbindelse med fratrædelsen af 2 af Selskabets direktører, som er udgiftsført primo 2010.

Resultatet af kapitalandele i associerede virksomheder andrager MDKK -2,2 og indeholder det regnskabsmæssige resultat for Selskabets investeringer i associerede virksomheder. Det er primært Selskabets investering i Greentech Monte Grighine, som har haft et negativt resultat i perioden. Dette skyldes lavere produktion end forventet, som følge af de

igangværende udbedringsarbejder, som mølleleverandøren har udført i perioden. Der henvises til note 5 for en specifikation af resultatet.

Resultatet af finansielle poster for indeværende periode andrager netto MDKK -12,5, hvilket er på niveau med samme periode sidste år på trods af en væsentlig forøgelse af renteomkostninger relateret til Minerva Messina-projektet. Disse renteomkostninger er dog modsvaret af en gunstig kursudvikling på særligt den polske valuta.

Periodens resultat før skat beløber sig til MDKK -30,2, mod MDKK -254,5 i samme periode i 2009.

Resultatet før skat for perioden 1. januar – 30. september 2010 er i overensstemmelse med Selskabets forventninger.

Egenkapital og kapitalstruktur

Egenkapitalen udgør pr. 30. september 2010 MDKK 1.702,4, hvilket er på niveau med 31. december 2009.

Den langfristede gæld andrager pr. 30. september 2010 MDKK 681,7 mod MDKK 631,6 pr. 30. september 2009. Den langfristede gældspost sammensætter sig som følger:

| MDKK | <u>30.09.10</u> | <u>30.09.09</u> |
|-----------------------------------|-----------------|-----------------|
| Finansiering af italienske møller | 560,0 | 489,9 |
| Finansiering af tyske møller | 103,4 | 121,4 |
| Finansiering af danske møller | 0 | 8,4 |
| Finansiering af polske møller | 4,2 | 4,7 |
| Anden langfristet gæld | <u>14,1</u> | <u>7,2</u> |
| I alt | <u>681,7</u> | <u>631,6</u> |

Greentech har pr. 30. september 2010 en soliditet på 66,6 %.

Pengestrømme

Pengestrømmene fra driftsaktiviteter androg MDKK -51,8, hvilket bl.a. er påvirket af en periodisering af betalinger til udført konstruktionsarbejde. Pengestrømme til investeringer androg MDKK -155,4, mens pengestrømmene fra finansieringsaktivitet androg MDKK 17,8. Samlet androg pengestrømmene i perioden MDKK -189,4.

GREENTECHS AKTIVITETER

Greentech udvikler, bygger og driver vindmølle anlæg på udvalgte markeder. Selskabet har Italien og Polen som fokusområder.

Fordelingen på de enkelte aktiviteter pr. 30. september 2010 er som følger:

ANLÆG I DRIFT

Danmark

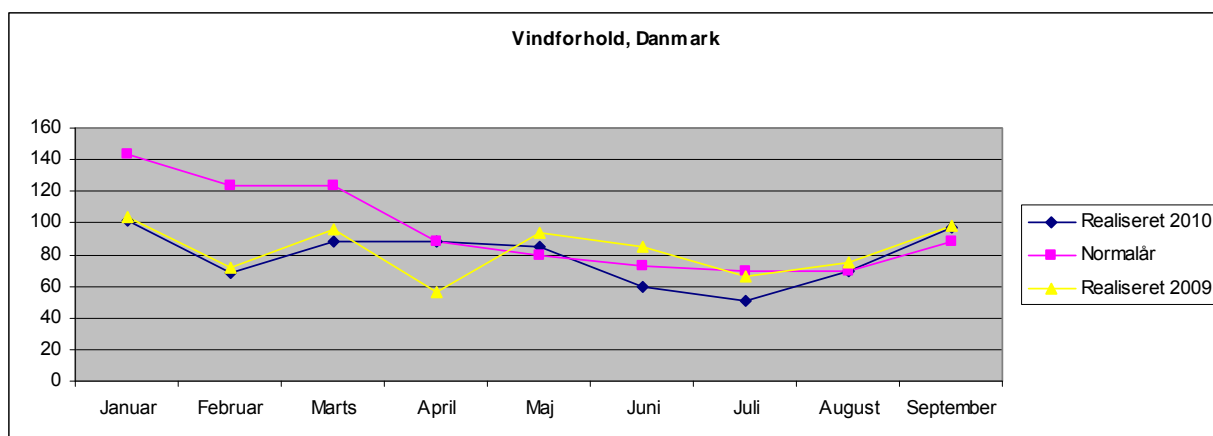
Selskabets danske møller i Milbak, Oppelstrup, Hannesborg og Frørup, der alle er ejet 100 %, har en samlet kapacitet på 15,45 MW. Møllerne har i perioden 1. januar – 30. september 2010 produceret 16.132.200 kWh. mod 17.028.400 kWh i den tilsvarende periode i 2009.

| Projekt | Fabrikat | Antal møller | Samlet kapacitet | | Produktion |
|------------|-----------|--------------|------------------|----------|----------------------|
| | | | (brutto) | Igangsæt | pr. 30.09.10 (netto) |
| Milbak | NEG Micon | 5 | 3,75 MW | 22.08.01 | 3.944.300 kWh |
| Oppelstrup | NEG Micon | 10 | 7,50 MW | 22.08.01 | 8.660.700 kWh |
| Hannesborg | Nordex | 2 | 1,60 MW | 15.02.01 | 1.579.500 kWh |
| Frørup | Nordex | 2 | 2,60 MW | 15.12.00 | 1.947.700 kWh |
| Danmark | | 19 | 15,45 MW | | 16.132.200 kWh |

Selskabet har opnået en afregningspris på den realiserede produktion på DKK 0,43/kWh.

Der har i de første 9 måneder af 2010 været mindre driftsmæssige problemer med 3 møller. Endvidere har 1 mølle været ude af drift i januar og februar som følge af udskiftning af gearkasse, mens 3 øvrige møller ligeledes har fået udskiftet gearkasse, dog uden væsentlige driftsstop. Disse driftsstop har medført, at den faktiske availability for perioden i 2010 har været 91,7%.

Vindforholdene har været under det gennemsnitlige niveau for Danmark i perioden. Det er særligt 1. kvartal 2010, hvor den faktiske vind var under forholdene i et normalår, mens vindforholdene i 3. kvartal 2010 har været som i et normalår. I nedenstående figur er relationerne mellem et normalår i Danmark, som det beregnes i indeksform i de officielle statistikker ud fra 30 års gennemsnitlige data, og de officielle vinddata for perioden 1. januar – 30. september for 2009 og 2010 vist.



Polen

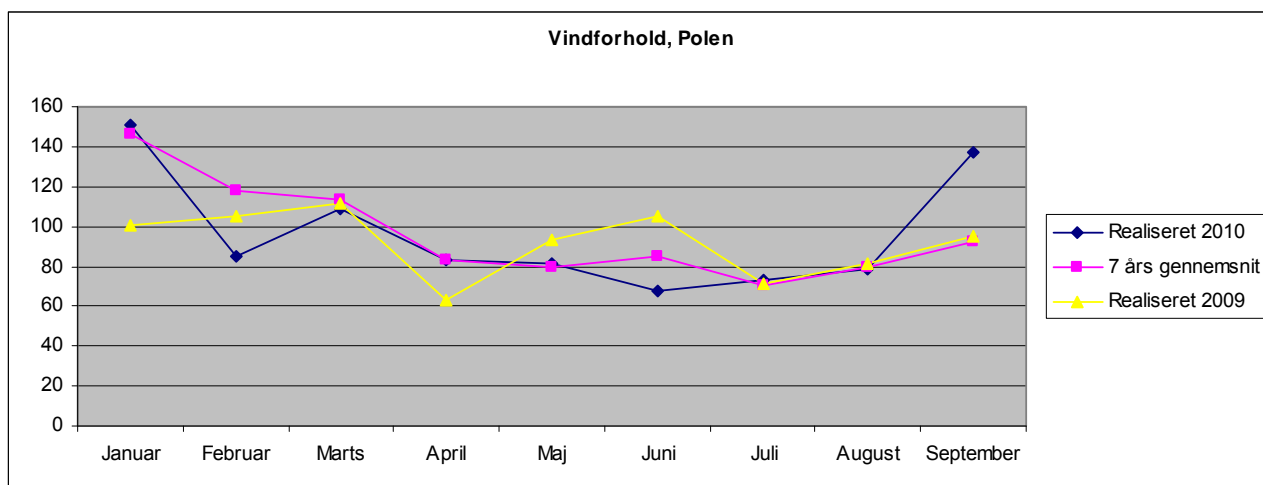
Det 100%-ejede selskab Eolica Połczyno Sp. z o.o. ejer Połczyno-anlægget, der i perioden har produceret 1.687.100 kWh. mod 1.927.200 kWh. i samme periode sidste år.

| Projekt | Fabrikat | Antal møller | Samlet kapacitet (brutto) | Igangsat | Produktion pr. 30.09.10 (netto) |
|----------|----------|--------------|---------------------------|----------|---------------------------------|
| Połczyno | Enercon | 2 | 1,6 MW | 20.08.06 | 1.687.100 kWh |

Selskabet har i de første 9 måneder af 2010 opnået en gennemsnitspris på Eurocent 4,95/kWh for salg af elektricitet og en pris på Eurocent 6,72/kWh for salg af grønne certifikater. Den samlede afregning i Polen har derfor gennemsnitligt ligget på Eurocent 11,67/kWh, svarende til ca. DKK 0,87/kWh.

De polske møller har været ude af drift i 2 uger i januar måned 2010 som følge af overisning af møllevingerne. Der har i 2. og 3. kvartal 2010 ikke været driftsproblemer med møllerne. Da driftsstopet i januar måned 2010 ikke indgår i vindmølleleverandørens opgørelse af den tekniske availability, er denne opgjort til 99,57% for de første 9 måneder af 2010.

Vindforholdene har været en smule under gennemsnit, særligt i januar, februar og juni måned 2010, mens vindforholdene i september måned 2010 var 15 % bedre end tidligere års gennemsnit. Generelle vinddata for Polen findes kun i begrænset omfang. Nedenstående figur viser derfor sammenhængen mellem gennemsnitlige vinddata for en 7-årig periode i et område i det nordlige Polen og et vindindeks beregnet på basis af målinger på Greentechs egen site.



Tyskland

Greentechs aktiviteter i Tyskland består af ejerskabet til 3 vindmølleanlæg beliggende i Gehlenberg, Wormlage og Tiefental. De to sidstnævnte vindmølleanlæg ejes med 50% af den samlede kapacitet.

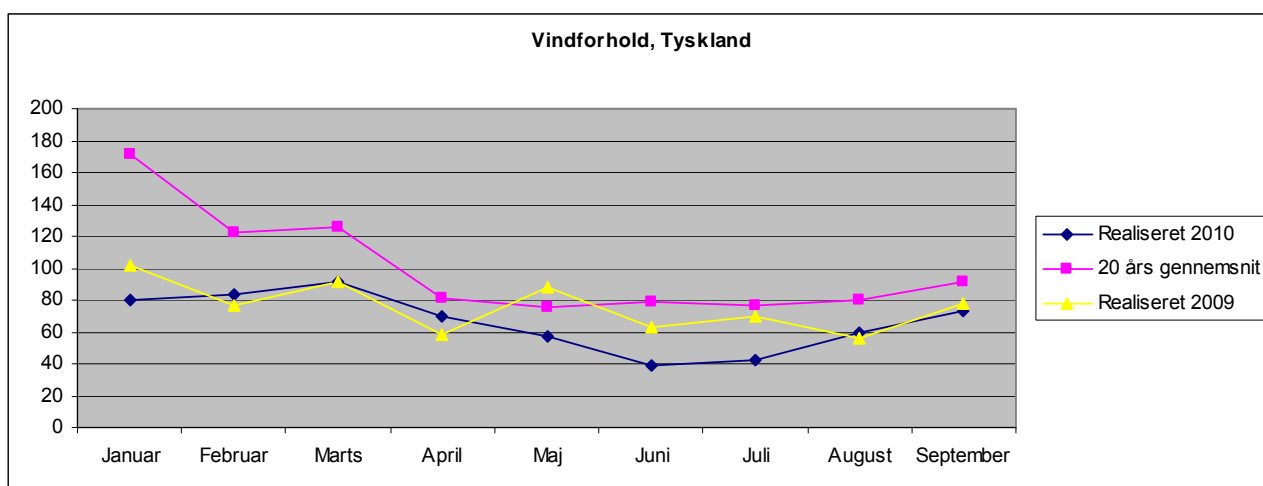
Greentechs andel af den samlede produktion i perioden blev 25.956.700 kWh mod 28.868.200 kWh i den tilsvarende periode sidste år.

| Projekt | Fabrikat | Antal møller | Samlet kapacitet (brutto) | Igangsæt | Produktion pr. 30.09.10 (netto) | Ejerandel |
|------------|----------|--------------|---------------------------|------------|---------------------------------|-----------|
| Gehlenberg | Enercon | 13 | 23,4 MW | 2000/2001 | 16.677.700 kWh | 100% |
| Wormlage | Vestas | 5 | 7,5 MW | 31.12.2005 | 5.162.800 kWh | 50% |
| Tiefental | Vestas | 4 | 6,0 MW | 31.12.2005 | 4.116.200 kWh | 50% |
| Tyskland | | 22 | 36,9 MW | | 25.956.700 kWh | |

Selskabet har opnået en afregningspris på Eurocent 9,1/kWh, svarende til ca. DKK 0,68/kWh på Gehlenberg-projektet og Eurocent 8,53/kWh, svarende til ca. DKK 0,63/kWh, på Wormlage- og Tiefental-projekterne.

Der har ikke været væsentlige driftsmæssige problemer med Selskabets tyske møller i perioden. Availability for perioden andrager 98,7%, hvilket er på niveau med samme periode i 2009.

I nedenstående figur er relationen mellem et tysk normalår, der er beregnet på 20-årige gennemsnitsdata, og officielle vinddata for Selskabets egne møller i 2009 og 2010 vist. Som det fremgår, er vindforholdene atter i år væsentligt under et normalår.



Italien

Greentechs operationelle aktiviteter i Italien består af ejerskabet til 3 vindmølleanlæg beliggende på Sardinien og Sicilien. Monte Grighine- og Minerva Messina-projekterne har været under færdiggørelse i 1. halvår 2010. Der er for disse 2 projekter realiseret en omsætning i perioden frem til medio 2010, der, i henhold til de internationale regnskabsprincipper, skal indregnes i balancen som en reduktion af anskaffelsesomkostningerne.

Greentechs andel af den samlede produktion blev i de første 9 måneder af 2010, uden hensyntagen til den regnskabsmæssige behandling, 56.829.100 kWh.

| Projekt | Fabrikat | Antal møller | Samlet kapacitet (brutto) | Igangsat | Produktion pr. 30.09.10 (netto) | Ejerandel |
|----------------|----------|--------------|---------------------------|------------|---------------------------------|-----------|
| Energia Verde | Nordex | 14 | 21,0 MW | 18.10.2007 | 24.957.400 kWh | 100% |
| Monte Grighine | Nordex | 43 | 98,9 MW | 30.06.2010 | 21.412.800 kWh | 50% |
| Messina | Nordex | 21 | 48,3 MW | 30.06.2010 | 10.458.900 kWh | 100% |
| Italien | | 78 | 168,2 MW | | 56.829.100 kWh | |

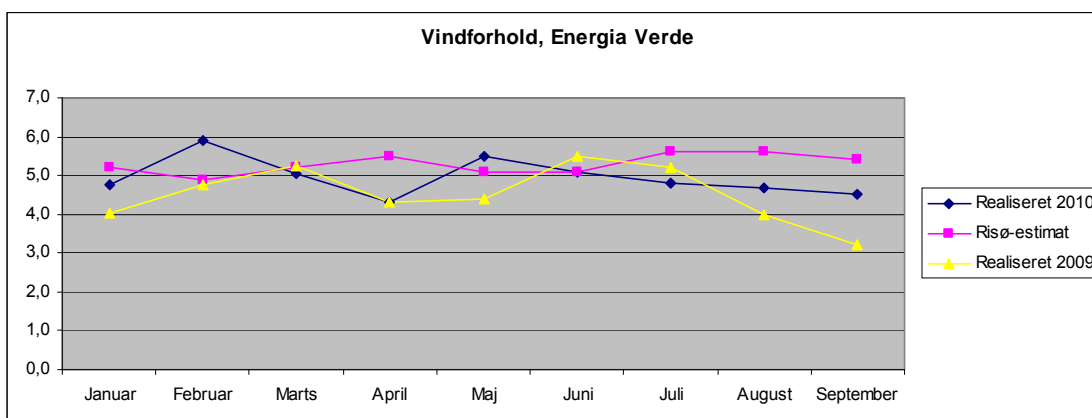
Energia Verde

Selskabet har i de første 9 måneder af 2010 opnået en gennemsnitspris på Eurocent 7,52/kWh for salg af elektricitet. Hertil skal lægges et beløb for de grønne certifikater, der først kan opgøres, når disse sælges i begyndelsen af 2011. Der er i omsætningen for perioden foretaget indregning af grønne certifikater til en estimeret pris på Eurocent 8,3/kWh, hvilket giver en forventet, samlet afregningspris på Eurocent 15,82/kWh, svarende til ca. DKK 1,179/kWh.

Der er i perioden juni – august 2010 foretaget udskiftning af samtlige gearkasser på projektets 14 vindmøller som følge af en produktionsfejl fra leverandøren. Udskiftningen har medført et estimeret produktionstab på 2 % af den årlige produktion.

Udskiftningen af gearkasser har haft en negativ indflydelse på projektets availability for perioden, som andrager 98,0%, hvilket dog er en væsentlig forbedring i forhold til samme periode sidste år.

I nedenstående figur er der foretaget en sammenligning mellem de vindforhold, som Risø oprindeligt lagde til grund for deres produktionsberegninger, og de faktiske forhold i 2009 og 2010. Som det fremgår, har vindforholdene i 1. halvår 2010 været som forventet, men for 3. kvartal 2010 væsentligt under det forventede.



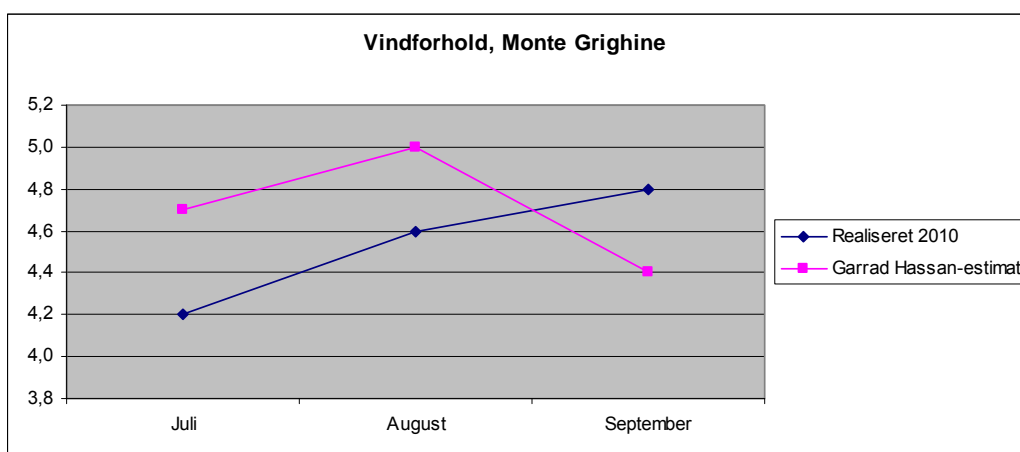
Monte Grighine

Selskabet har i 3. kvartal 2010 opnået en gennemsnitspris på Eurocent 8,6/kWh for salg af elektricitet. Hertil skal lægges et beløb for de grønne certifikater, der først kan opgøres, når disse sælges i begyndelsen af 2011. Der er i omsætningen for perioden foretaget indregning af grønne certifikater til en estimeret pris på Eurocent 8,3/kWh, hvilket giver en forventet, samlet afregningspris på Eurocent 16,9/kWh, svarende til ca. DKK 1,259/kWh.

Produktionen er påvirket af det afsluttende udbedringsarbejde foretaget af vindmølleleverandøren. Endvidere har produktionen fra projektet været påvirket af periodevise begrænsninger i produktionskapaciteten som følge af utilstrækkelig kapacitet i elektricitetsnettet på Sardinien.

Ovenstående har haft en negativ indflydelse på projektets availability for 3. kvartal 2010, som andrager 79,5%.

I nedenstående figur er der foretaget en sammenligning mellem de vindforhold, som Garrad Hassan oprindeligt lagde til grund for deres produktionsberegninger, og de faktiske forhold i 3. kvartal 2010. Som det fremgår, har vindforholdene i 3. kvartal været under det forventede, dog ikke for september måned.



Minerva Messina

Samtlige projektets 21 møller er overtaget af projektselskabet Minerva Messina Srl.

På dette projekt udestår der følgende arbejder:

- Ibrugtagning af Ternas del af substationen. Substationen er færdigbygget og testet af leverandøren. Inden Terna overtager substationen, skal de foretage en test af anlægget. Ternas endelige overtagelse af substationen forventes at ske medio 2011.
- Anlæggelse af adgangsvej til Ternas del af substationen.
- Udbedring af adgangsveje og projektområdet i overensstemmelse med de givne tilladelser.

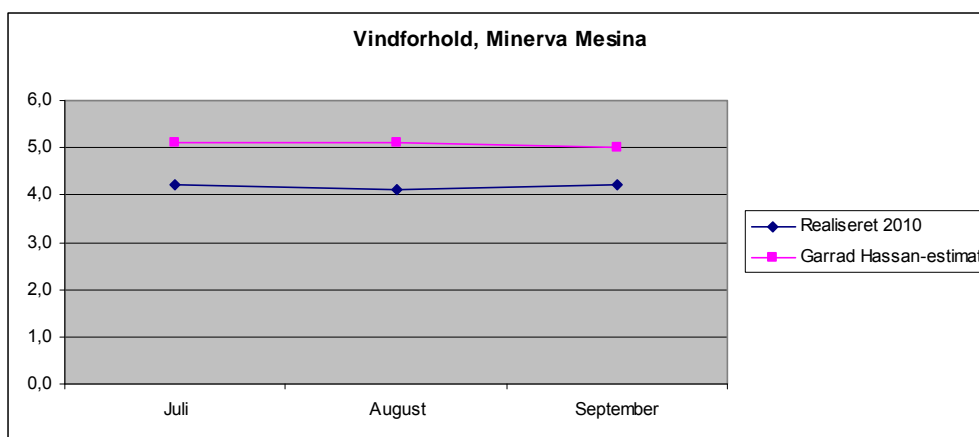
Indtil Terna overtager substationen, anvendes en alternativ opkobling til elektricitetsnettet ("rigid grid"). Denne opkobling har en begrænset kapacitet på 25 MW, hvorved projektet vil opleve kapacitetsbegrænsninger i perioder med gode vindforhold. Selskabet har estimeret, at dette på årsbasis kan medføre et produktionstab på 8% i forhold til det forventede.

Selskabet har i 3. kvartal 2010 opnået en gennemsnitspris på Eurocent 8,26/kWh for salg af elektricitet. Hertil skal lægges et beløb for de grønne certifikater, der først kan opgøres, når disse sælges i begyndelsen af 2011. Der er i omsætningen for perioden foretaget indregning af grønne certifikater til en estimeret pris på Eurocent 8,3/kWh, hvilket giver en forventet, samlet afregningspris på Eurocent 16,56/kWh, svarende til ca. DKK 1,234/kWh.

Produktionen er påvirket af det afsluttende udbedringsarbejde foretaget af vindmølleleverandøren. Endvidere har produktionen fra projektet været påvirket af ovenstående begrænsning i netkapaciteten.

Ovenstående har haft en negativ indflydelse på projektets availability for 3. kvartal 2010, som andrager 80,5%.

I nedenstående figur er der foretaget en sammenligning mellem de vindforhold, som Garrad Hassan oprindeligt lagde til grund for deres produktionsberegninger, og de faktiske forhold i 3. kvartal 2010. Som det fremgår, har vindforholdene i 3. kvartal været væsentligt under det forventede.



I september 2010 har det italienske antimafiapoliti beslaglagt værdier for anslået EUR 1,5 mia. hos den sicilianske forretningsmand Vito Nicastri, som indtil maj 2010 var 15%-minoritetsaktionær i Minerva Messina-projektet. Ved beslaglæggelsen er de 15 % af aktierne, som tidligere var ejet af et selskab kontrolleret af Vito Nicastri, ligeledes blevet beslaglagt.

Greentechs erhvervelse af de resterende 15 % af aktierne i maj måned 2010 er foretaget, i henhold til sædvane i Italien, af en notar og straks registreret af denne i de relevante italienske registre. Greentech anser derfor beslaglæggelsen af disse 15% af aktierne som en klar procedurermæssig fejl, der allerede er påklaget til rette myndigheder. Greentech forventer således, at denne beslaglæggelse vil blive ophævet, så snart myndighederne har behandlet den indsendte klage. Selskabet bliver i denne forbindelse bistået af førende internationale og italienske rådgivere, og Selskabet er i kontakt med de italienske myndigheder med henblik på at få beslaglæggelsen ophævet. Selskabet forventer, at denne sag bliver løst snarest.

ANLÆG UNDER BYGNING

Da Monte Grighine- og Minerva Messina-projekterne begge er overgået til den operationelle portefølje i 2010, er der pt. kun ét projekt under opførelse. Pr. 30. september 2010 var status for dette byggeri følgende:

Cagliari II – 24 MW

Der har i 2010 ikke været væsentlige byggeaktiviteter på dette projekt. Der er gennemført forhandlinger om en bridge-finansiering til projektet. Disse forhandlinger er endnu ikke afsluttet, da valget af en ny bestyrelse i Greentech har ført til en udskydelse af disse. Det forventes dog stadig, at disse forhandlinger kan afsluttes med et positivt resultat inden for et kort tidsrum.

PROJEKTER UNDER UDVIKLING

Greentech har en række projekter under udvikling på de to hovedmarkeder, Italien og Polen. Der blev i Årsrapporten for 2009 givet en detaljeret gennemgang af disse projekters stade. Der skal derfor nedenfor gives en opdatering på de projekter, hvor der har været væsentlige aktiviteter siden Årsrapporten.

Italien

Projektporteføljen

Projektporteføljen er sammensat som følger:

| Projekt | Antal møller | Kapacitet (brutto) | Ejerandel |
|----------------------------|--------------|--------------------|-----------|
| Cagliari III | 9 | 13,5 MW | 100% |
| Brindisi | 35 | 70,0 MW | 75% |
| Candela | 10 | 20,0 MW | 75% |
| Montemilone | 17 | 34,0 MW | 75% |
| Guardia dei Lombardi | 16 | 32,0 MW | 75% |
| Due Serri (option på køb) | 4 | 8,0 MW | 80% |
| Monte Grighine II | 30 | 60,0 MW | 100% |
| Carbonia | 10 | 23,0 MW | 100% |
| Francavilla Fontana | 56 | 140,0 MW | 100% |
| Apricena | 30 | 60,0 MW | 100% |
| Portefølje under udvikling | | 460,5 MW | |
| Projekter under screening | | 160,0 MW | 100% |

Cagliari III – 13,5 MW

Dette projekt afventer stadig udstedelsen af en byggetilladelse. Som følge af den ændrede lovgivning på Sardinien skal denne byggetilladelse udstedes af Regionen. Greentech har overtaget det fulde ejerskab af projektet i september 2010.

Brindisi - 70 MW

Brindisi kommunes lokalplan er nu endeligt godkendt. Miljøscreeningen (VIA) i Regionens miljøassessorat er påbegyndt og forventes tilendebragt inden årets udgang. Som en konsekvens af forsinkelserne i godkendelsesproceduren har det været nødvendigt at forlænge de foreløbige jordlejeaftaler. Hovedparten af aftalerne er nu fornyet, og de resterende forventes fornyet inden årets udgang. Når resultatet af VIA-screeningen ligger klar, og miljøtilladelsen foreligger, vil den resterende tekniske behandlingsprocedure for den endelige tilladelse (A.U.) kunne påbegyndes. Det er Greentechs opfattelse, at dette projekt vil kunne opnå alle nødvendige tilladelser inden udgangen af 2011.

Advanced Renewable Energy ApS (ARE)

Forhandlingerne med ARE har været afbrudt som følge af udskiftningen i Selskabets bestyrelse. Det forventes, at den nye bestyrelse og ledelse i Greentech vil genoptage forhandlingerne snarest vedrørende Due Serri- og Calitri-projekterne.

Øvrige ændringer i udviklings- og screeningsporteføljerne

Crotone – 92,5 MW

Vindmålinger på Crotone-projektet over en 14-måneders periode har vist, at projektet ikke vil kunne opfylde Selskabets rentabilitetskrav. Der føres fortsat forhandlinger med udvikleren om at erstatte projektet med et andet fra den nuværende screeningsportefølje. Dette projekt, som er beliggende i den nordlige del af Puglia-regionen med lovende vindforhold, har tilsvarende MW-kapacitet.

Polen

Den polske projektportefølje er sammensat som følger:

| Projekt | Antal møller | Kapacitet (brutto) | Ejerandel |
|-------------|--------------|--------------------|-----------|
| Ustka | 13 | 29,9 MW | 100% |
| Parnowo | 7 | 12,5 MW | 100% |
| Puck | 6 | 12,0 MW | 100% |
| Wojciechowo | 14 | 32,2 MW | 50% |
| Porzecze | 21 | 42,0 MW | 100% |
| Osieki | 5 | 12,5 MW | 100% |
| Smolecin | 29 | 66,7 MW | 100% |
| Offshore | 33 | 99,0 MW | 100% |

Ustka – 29,9 MW

Der er foretaget et endeligt valg af mølleleverandør til dette projekt. Den udstedte byggetilladelse til mølledelen af projektet vil blive justeret efter dette valg. Der udestår en byggetilladelse på tilslutningen til transformerstationen. I henhold til aftale med det lokale energiselskab Energa, forestår de denne ansøgning.

Energa har bekræftet, at projektet kan blive tilsluttet nettet under en midlertidig tilslutning fra udgangen af 2011. Den endelige tilslutning vil være etableret ved udgangen af 2012. Vi

venter dog stadig på Energas underskrivelse af den af os allerede underskrevne nettilslutningsaftale.

Det forventes, at samtlige tilladelser til projektet foreligger i løbet af Q4 2010, forudsat at vi fra mølleleverandøren modtager byggedesign for fundamentterne.

Parnowo – 12,5 MW

Det forventes, at dette projekt kan have opnået samtlige tilladelser i Q1 2011. Dette er en mindre forsinkelse i forhold til den oprindelige tidsplan, hvilket skyldes en ekstra undersøgelse af en alternativ nettilslutningsmulighed, som kan spare EUR 1 mio. på projektkostningerne.

Eolica Wojciechowo –32,2 MW

Dette projekt udvikles i et 50/50-partnerskab med den polske statsejede PGE-gruppe (Polska Grupa Energetyczna – Polish Energy Group).

Alle nødvendige tilladelser er opnået med undtagelse af byggetilladelse til transmissionsruten fra transformerstationen til tilslutningspunktet. Der er indgået aftaler om leje af jord på den alternative kabelrute, der samtidig medfører, at projektets transformerstation flyttes, hvilket indebærer en tilsvarende ændring i den allerede opnåede byggetilladelse. Med fastlæggelsen af kabelruten var det muligt at færdiggøre det elektriske design og ansøge om byggetilladelse til nettilslutningen. Det forventes, at dette projekt vil være fuldt godkendt i Q4 2010.

PROJEKTFINANSIERING

Der er ikke siden offentliggørelse af Selskabets halvårsrapport sket væsentlig udvikling i de etablerede projektfinsieringer. Der er fortsat ikke foretaget udbetaling af det resterende lånebeløb under Monte Grighine-projektfinsieringen.

LIKVIDITETSSITUATIONEN

Selskabets likviditetsbeholdning androg MDKK 115,0 (M€ 15,4) pr. 30. september 2010. En væsentlig del af denne beholdning er reserveret til færdiggørelsen af Minerva Messina-projektet og tilbagebetaling af projektfinsieringer, som forfalder ultimo 2010. Der er derfor ved udgangen af september 2010 mindre end MDKK 10 (M€ 1,3) i frie likvider til at dække igangværende administrations-, udviklings- og byggeaktiviteter, hvoraf størstedelen af den likvide beholdning er til rådighed i datterselskaberne (selskaberne, som styrer de operationelle projekter).

Selskabet havde forventet, at det resterende lånebeløb under Monte Grighine-finsieringen ville være blevet udbetalt på nuværende tidspunkt, hvilket ville have forøget den likvide beholdning betydeligt. Men bankerne afventer stadig færdiggørelsen af de sidste bygningsarbejder.

Den nye bestyrelse og direktion gennemgår for tiden mulighederne for at sikre og styrke Selskabets kapitalgrundlag i løbet af kort tid. Gennemgangen omfatter mulighederne for at frasælge aktiver, opnå refinansiering af de nuværende operationelle aktiver, en begrænset kapitaludvidelse eller en kombination af disse.

BEGIVENHEDER EFTER PERIODENS AFSLUTNING

På Selskabets ekstraordinære generalforsamling den 15. oktober 2010 blev der indvalgt en ny bestyrelse, som består af:

- Peter Høstgaard-Jensen, formand
- Luca Rovati, næstformand
- Benjamin Guest
- Jean-Marc Janailhac
- Valerio Andreoli Bonazzi

Selskabets nye bestyrelse har kompetencer inden for vedvarende energiproduktion (vind, sol og hydro), salg af energi, projektudvikling samt international finansieringsfremskaffelse.

Den 17. november 2010 blev der foretaget en ændring i Selskabets direktion, idet den tidligere adm. direktør Kaj Larsen fratrådte med øjeblikkelig virkning og blev erstattet af Sigeri Diaz della Vittoria Pallavicini som ny adm. direktør. Samtidig blev Eugenio De Blasio indsat som viceadministrerende direktør. Mark Fromholt er fortsat økonomidirektør for Selskabet.

Den nye bestyrelse og direktion har iværksat en juridisk, økonomisk, regnskabs- og forretningsmæssig gennemgang af Selskabets aktiviteter, herunder de operationelle aktiver, særligt med henblik på at fastsætte værdien af Selskabets udviklingsportefølje.

Bestyrelsen og direktionen vurderer ligeledes Selskabets likviditet og vil arbejde på at forbedre dets nuværende egenkapital- og lånefinansieringsstruktur. I den forbindelse afholdes møder med alle de projektfansierende banker samt mulige nye banker.

Bestyrelsen og direktionen har en vision om at udvikle Greentech Energy Systems A/S til en førende virksomhed inden for vedvarende energi med operationelle aktiver på mere end 1 GW inden for forskellige teknologiområder (vind, sol, vand) og markeder (Europa, USA og udviklingsmarkeder). Med udgangspunkt i denne vision vil Bestyrelsen i tæt samarbejde med Direktionen udarbejde Selskabets fremtidige strategi, hvilket imidlertid afventer færdiggørelsen af den igangværende gennemgang af Selskabets aktiviteter. Den nye strategi, herunder drift, kommunikation og IR, vil blive meddelt i en særskilt selskabsmeddelelse i den nærmeste fremtid.

Med udgangspunkt i den nuværende portefølje forventer Bestyrelsen og Direktionen, at Selskabet i 2011 opnår en installeret kapacitet på mindst 200 MW. Dette vil resultere i en forventet produktion på mere end 250 mio. kWh med en forventet omsætning på MDKK 185 (M€ 25) og EBITDA på ca. MDKK 135 (M€ 18).

2011 vil således blive det første overskudsgivende år i Selskabets historie.

Fremadrettede udsagn

Denne rapport indeholder fremadrettede udsagn, som afspejler ledelsens nuværende opfattelse af fremtidige begivenheder og økonomiske resultater. Udsagnene om 2010 og årene fremover er i sagens natur forbundet med usikkerhed, og Greentechs faktiske resultater kan derfor afvige fra forventningerne. Forhold, som kan medføre, at de opnåede resultater afviger fra forventningerne, er bl.a., men ikke udelukkende, ændringer i de makroøkonomiske og politiske forudsætninger - specielt på Greentechs hovedmarkeder, ændringer i leverandørsituation og godkendelsesprocedurerne, volatilitet i elpriser, lovgivningsmæssige ændringer, muligheder for at opnå og vilkår for projektf finansiering etc.

Denne delårsrapport er ikke en opfordring til at købe eller handle aktier i Greentech Energy Systems A/S.

ØVRIGE FORHOLD

Selskabsmeddelelser

- 1/2010 Ekstraordinær generalforsamling
- 2/2010 Referat af ekstraordinær generalforsamling
- 3/2010 Månedlig opdatering for januar 2010
- 4/2010 Direktionsændring i Greentech Energy Systems A/S
- 5/2010 Månedlig opdatering for februar 2010
- 6/2010 Direktionsændring i Greentech Energy Systems A/S
- 7/2010 Årsrapport pr. 31. december 2009
- 8/2010 Månedlig opdatering for marts 2010
- 9/2010 Ændring i bestyrelsen i Greentech Energy Systems A/S
- 10/2010 Referat af generalforsamling 2010
- 11/2010 Udskiftning af gearkasser på Energia Verde-projektet
- 12/2010 Månedlig opdatering for april 2010
- 13/2010 Køb af resterende ejerandel i Minerva Messina-projektet
- 14/2010 Delårsrapport for 1. kvartal 2010
- 15/2010 Månedlig opdatering for maj 2010
- 16/2010 Genåbning af Minerva-finansiering
- 17/2010 Status for byggeprojekter
- 18/2010 Månedlig opdatering for juni 2010
- 19/2010 Ny lovgivning i Italien
- 20/2010 Månedlig opdatering for juli 2010
- 21/2010 Delårsrapport for 2. kvartal 2010
- 22/2010 Meddelelse om betydelige ejerandele
- 23/2010 Meddelelse om betydelige ejerandele
- 24/2010 Udstedelse af nye aktier
- 25/2010 Månedlig opdatering for august 2010
- 26/2010 Meddelelse om betydelige ejerandele
- 27/2010 Meddelelse om betydelige ejerandele
- 28/2010 Meddelelse om betydelige ejerandele
- 29/2010 Ekstraordinær generalforsamling
- 30/2010 Månedlig opdatering for september 2010
- 31/2010 Referat af ekstraordinær generalforsamling
- 32/2010 Artikel i Dagbladet Børsen
- 33/2010 Direktionsændring
- 34/2010 Opfølgning på Selskabsmeddelelse nr. 32/2010
- 35/2010 Månedlig opdatering for oktober 2010

Finanskalender

| | | |
|------------------------------|-------------------|-----------------------|
| Delårsrapport for 1. kvartal | 27. maj 2010 | Offentliggjort |
| Delårsrapport for 2. kvartal | 30. august 2010 | Offentliggjort |
| Delårsrapport for 3. kvartal | 25. november 2010 | Nærværende meddelelse |
| Årsrapport for 2010 | 28. marts 2011 | |
| Ordinær generalforsamling | 19. april 2011 | |
| Delårsrapport for 1. kvartal | 26. maj 2011 | |
| Delårsrapport for 2. kvartal | 29. august 2011 | |
| Delårsrapport for 3. kvartal | 24. november 2011 | |

DELÅRSRAPPORT 1. JANUAR - 30. SEPTEMBER

Resultatopgørelse

| TDKK Urevideret | 1/7 - 30/9 2010 | 1/7 - 30/9 2009 | 1/1 - 30/9 2010 | 1/1 - 30/9 2009 | Helår 2009 |
|---|--------------------|--------------------|--------------------|--------------------|-----------------|
| Omsætning | 24.369 | 18.998 | 62.971 | 54.982 | 75.461 |
| Produktionsomkostninger | -21.807 | -11.811 | -46.731 | -36.101 | -49.871 |
| Bruttoresultat før nedskrivninger | 2.562 | 7.187 | 16.240 | 18.881 | 25.590 |
| Tab ved salg af vindmølleprojekt | 0 | 149 | 0 | -151.044 | -169.213 |
| Nedskrivning på igangværende projekter | 0 | 0 | 0 | -82.666 | -111.946 |
| Bruttoresultat | 2.562 | 7.336 | 16.240 | -214.829 | -255.569 |
| Administrationsomkostninger | -5.610 | -7.252 | -31.662 | -20.327 | -33.561 |
| Andre driftsomkostninger | 0 | 0 | 0 | -7.451 | -7.451 |
| Resultat af kapitalandele i associerede virksomheder | -2.288 | 37 | -2.215 | 535 | 727 |
| Resultat af primær drift | -5.336 | 121 | -17.637 | -242.072 | -295.854 |
| Finansielle indtægter | 1.179 | 2.881 | 3.643 | 5.224 | 8.158 |
| Finansielle omkostninger | -7.641 | -5.461 | -16.166 | -17.695 | -23.199 |
| Resultat før skat | -11.798 | -2.459 | -30.160 | -254.543 | -310.895 |
| Skat af periodens resultat | 2.368 | 102 | 6.228 | 2.172 | 9.106 |
| Periodens resultat | -9.430 | -2.357 | -23.932 | -252.371 | -301.789 |
| Fordeles således: | | | | | |
| Minoritetsaktionærernes andel af dattervirksomheders resultat | -125 | 127 | 7 | 211 | 343 |
| Greentech-koncernens andel af periodens resultat | -9.555 | -2.230 | -23.925 | -252.160 | -301.446 |
| RESULTAT PR. AKTIE | | | | | |
| Resultat pr. Aktie (EPS) | | | | | |
| Udvandet Resultat pr. aktie (D-EPS) | -0,20 | -0,05 | -0,50 | -5,24 | -6,27 |
| | -0,20 | -0,05 | -0,50 | -5,24 | -6,27 |

DELÅRSRAPPORT 1. JANUAR - 30. SEPTEMBER

Totalindkomstopgørelse

| TDKK Urevideret | <u>1/7 - 30/9</u> 2010 | <u>1/7 - 30/9</u> 2009 | <u>1/1 - 30/9</u> 2010 | <u>1/1 - 30/9</u> 2009 | <u>Helår</u> 2009 |
|--|---------------------------|---------------------------|---------------------------|---------------------------|------------------------|
| Periodens resultat | -9.430 | -2.357 | -23.932 | -252.371 | -301.789 |
| Andre indregnede indtægter og omkostninger i perioden: | | | | | |
| Valutakursregulering af udenlandske virksomheder | <u>1.019</u> | <u>-295</u> | <u>1.401</u> | <u>-226</u> | <u>-518</u> |
| Totalindkomst for perioden | <u>-8.411</u> | <u>-2.652</u> | <u>-22.531</u> | <u>-252.597</u> | <u>-302.307</u> |

DELÅRSRAPPORT 1. JANUAR – 30. SEPTEMBER

Balance

Aktiver

TDKK

Urevideret

30/9 2010 30/9 2009 31/12 2009

Langfristede aktiver

Materielle aktiver

| | | | |
|----------------------------|-----------|-----------|-----------|
| Vindmøller | 1.258.975 | 426.913 | 409.009 |
| Vindmøller under opførelse | 495.997 | 1.208.563 | 1.215.333 |
| Inventar | 2.759 | 4.007 | 3.412 |

Materielle aktiver i alt **1.757.731** **1.639.483** **1.627.754**

Andre langfristede aktiver

| | | | |
|--|---------|---------|---------|
| Kapitalandele i associerede virksomheder | 267.352 | 261.998 | 262.007 |
| Udlån til associerede virksomheder | 139.318 | 0 | 119.483 |
| Deposita | 5.205 | 5.123 | 5.168 |
| Forudbetalinger | 3.503 | 1.089 | 1.088 |
| Bankindestående på sikringskonto | 51.698 | 32.850 | 29.056 |
| Udskudt skatteaktiv | 35.270 | 26.177 | 30.572 |
| Andre tilgodehavender | 64.428 | 52.110 | 5.953 |

Andre langfristede aktiver i alt **566.774** **379.347** **453.327**

LANGFRISTEDE AKTIVER I ALT **2.324.505** **2.018.830** **2.081.081**

Kortfristede aktiver

| | | | |
|---|---------|---------|---------|
| Grønne certifikater | 22.474 | 12.805 | 19.674 |
| Tilgodehavender fra salg | 8.516 | 7.155 | 4.491 |
| Tilgodehavende hos associerede virksomheder | 44.668 | 443.442 | 44.939 |
| Forudbetalinger | 0 | 15.153 | 0 |
| Andre tilgodehavender | 37.073 | 67.946 | 91.344 |
| Tilgodehavende selskabsskat | 1.266 | 935 | 1.264 |
| Periodeafgrænsningsposter | 3.621 | 1.921 | 3.024 |
| Likvide beholdninger | 114.975 | 60.872 | 304.368 |

KORTFRISTEDE AKTIVER I ALT **232.593** **610.229** **469.104**

AKTIVER I ALT **2.557.098** **2.629.059** **2.550.185**

DELÅRSRAPPORT 1. JANUAR – 30. SEPTEMBER

Balance

Passiver

TDKK

| Urevideret | <u>30/9 2010</u> | <u>30/9 2009</u> | <u>31/12 2009</u> |
|---|-------------------------|-------------------------|-------------------------|
| Aktiekapital | 245.201 | 240.701 | 240.701 |
| Overkurs ved emission | 1.863.647 | 1.863.410 | 1.863.410 |
| Reserve for valutakursregulering | 1.544 | 435 | 143 |
| Overført resultat | <u>-408.070</u> | <u>-337.008</u> | <u>-385.405</u> |
| Greentechs andel af egenkapital | <u>1.702.322</u> | <u>1.767.538</u> | <u>1.718.849</u> |
| Minoritetsinteresser | <u>96</u> | <u>560</u> | <u>428</u> |
| EGENKAPITAL I ALT | <u>1.702.418</u> | <u>1.768.098</u> | <u>1.719.277</u> |
| Hensættelse til udskudt skat | 205 | 2.460 | 189 |
| Andre hensættelser | 6.306 | 4.704 | 6.415 |
| Kreditinstitutter | 667.534 | 624.484 | 579.738 |
| Periodeafgrænsning | <u>7.619</u> | <u>0</u> | <u>12.189</u> |
| Langfristede forpligtelser i alt | <u>681.664</u> | <u>631.648</u> | <u>598.531</u> |
| Kortfristet del af langfristede forpligtelser | 52.299 | 52.565 | 73.819 |
| Leverandører af varer og tjenesteydelser | 37.701 | 61.603 | 54.936 |
| Skyldig købesum, Messina | 10.321 | 18.394 | 10.320 |
| Selskabsskat | 6.247 | 14.083 | 10.651 |
| Anden gæld | 60.354 | 62.862 | 76.557 |
| Periodeafgrænsning | <u>6.094</u> | <u>19.806</u> | <u>6.094</u> |
| Kortfristede forpligtelser i alt | <u>173.016</u> | <u>229.313</u> | <u>232.377</u> |
| FORPLIGTELSE I ALT | <u>854.680</u> | <u>860.961</u> | <u>830.908</u> |
| EGENKAPITAL OG FORPLIGTELSE I ALT | <u>2.557.098</u> | <u>2.629.059</u> | <u>2.550.185</u> |

DELÅRSRAPPORT 1. JANUAR – 30. SEPTEMBER

Egenkapitalopgørelse

| TDKK Urevideret | Aktie- kapital | Overkurs ved Emission | Reserve for valu- takurs- regulering | Overført resultat | I alt | Minoritets- interesser | I alt |
|---|-------------------|-----------------------------|---|----------------------|------------------|---------------------------|------------------|
| Egenkapital pr. 1.1.2009 | 240.701 | 1.863.410 | 661 | -96.587 | 2.008.185 | 688 | 2.008.873 |
| Periodens totalindkomst | 0 | 0 | -226 | -252.160 | -252.386 | -211 | -252.597 |
| Aktiebaseret vederlæg- gelse | 0 | 0 | 0 | 2.423 | 2.423 | 0 | 2.423 |
| Minoritetsinteressernes andel af kapitalforhøjelser i dattervirksomheder | 0 | 0 | 0 | 0 | 0 | 83 | 83 |
| Egne kapitalandele an- vendt som delbetaling ved udnyttelse af option i vindmølleprojekter | 0 | 0 | 0 | 9.316 | 9.316 | 0 | 9.316 |
| Egenkapital 30.9.2009 | 240.701 | 1.863.410 | 435 | -337.008 | 1.767.538 | 560 | 1.768.098 |
| | | | | | | | |
| Egenkapital 1.1.2010 | 240.701 | 1.863.410 | 143 | -385.405 | 1.718.849 | 428 | 1.719.277 |
| Periodens totalindkomst | 0 | 0 | 1.401 | -23.925 | -22.524 | -7 | -22.531 |
| Aktiebaseret vederlæg- gelse | 0 | 0 | 0 | 1.260 | 1.260 | 0 | 1.260 |
| Kapitalforhøjelse ved apportindskud | 4.500 | 237 | 0 | 0 | 4.737 | 0 | 4.737 |
| Minoritetsinteressernes andel af kapitalforhøjelser i dattervirksomheder | 0 | 0 | 0 | 0 | 0 | 42 | 42 |
| Erhvervelse af minoritets- interesse | 0 | 0 | 0 | 0 | 0 | -367 | -367 |
| Egenkapital 30.9.2010 | 245.201 | 1.863.647 | 1.544 | -408.070 | 1.702.322 | 96 | 1.702.418 |

DELÅRSRAPPORT 1. JANUAR - 30. SEPTEMBER

Pengestrømsopgørelse

| TDKK Urevideret | <u>30/9 2010</u> | <u>30/9 2009</u> |
|---|------------------------|------------------------|
| Resultat af primær drift | -17.637 | -242.607 |
| Periodens af- og nedskrivninger på materielle aktiver | 29.611 | 23.598 |
| Regnskabsmæssigt tab ved afståelse af aktivitet og nedskrivning på igangværende projekter | | 233.710 |
| Andre reguleringer | 3.475 | 1.330 |
| Ændring i driftskapital | <u>-49.106</u> | <u>119.719</u> |
| Pengestrømme fra drift før renter | -33.657 | 135.750 |
| Renteindbetalinger | 3.643 | 5.224 |
| Renteudbetalinger | <u>-18.529</u> | <u>-15.831</u> |
| Pengestrømme fra ordinær drift | -48.543 | 125.143 |
| Betalt skat | <u>-3.214</u> | <u>1.927</u> |
| Pengestrømme fra driftsaktiviteter | <u>-51.757</u> | <u>127.070</u> |
| Køb af materielle aktiver | -152.321 | -250.234 |
| Salg af materielle aktiver | 180 | 113.364 |
| Investering i associerede virksomheder | -3.277 | 0 |
| Forudbetaling/materielle anlægsaktiver | <u>0</u> | <u>663</u> |
| Pengestrømme fra investeringsaktivitet | <u>-155.418</u> | <u>-136.207</u> |
| Fald/stigning i sikringskonti | -22.642 | 12.895 |
| Fald/stigning i lån til associerede virksomheder | -22.349 | 0 |
| Forudbetaling/materielle anlæg | -2.415 | 0 |
| Optagelse af lån i kreditinstitutter | 129.285 | 4.944 |
| Afdrag på gæld til kreditinstitutter | <u>-64.097</u> | <u>-35.554</u> |
| Pengestrømme fra finansieringsaktivitet | <u>17.782</u> | <u>-17.715</u> |
| Periodens pengestrøm | -189.393 | -26.852 |
| Likvide beholdninger 1. januar | <u>304.368</u> | <u>87.724</u> |
| Likvide beholdninger 30. september | <u>114.975</u> | <u>60.872</u> |

NOTER

1. Generel information om Greentech

Greentech Energy Systems A/S ("Greentech" eller "Selskabet") er et selskab, der udvikler, opfører og driver vindmølleprojekter.

Greentech har fokus på nøje udvalgte EU-lande, hvor der er gunstige vindforhold, et stort behov for en udbygning af vindenergi og reel politisk vilje til at fremme vindkraften, bl.a. gennem attraktive afregningspriser og tilskudsordninger.

Fokuslande er p.t. Italien og Polen. Italien, fordi afregningspriserne på elektricitet fra vindenergi er de mest attraktive i Europa, samtidig med at landet ønsker at blive selvforsynende med energi. Dette medfører et ønske om en væsentlig udbygning af den vedvarende energi. Polen, fordi landets alternative energisektor er meget beskeden, sammenholdt med at Polen har forpligtet sig til at følge EU's overordnede mål. Derfor er der behov for store investeringer i vedvarende energi. Afregningspriserne på elektricitet fra vindmøller har over de seneste år vist en konstant stigende tendens og befinder sig p.t. på et niveau, som muliggør udbygning af vindkraften. Rentabiliteten i de polske projekter er i en vis udstrækning afhængig af valutakursen på PLN. Greentech er dog af den opfattelse, at det polske marked fremover er et interessant marked for vindmølleinvesteringer.

Greentech har også operationelle anlæg på de modne vindmøllemarkeder i Danmark og Tyskland samt en mindre udviklingsaktivitet i Norge, hvor vindkraften stadig er under opbygning.

2. Anvendt regnskabspraksis

Regnskabsgrundlag

Delårsrapporten omfatter sammendraget koncernregnskab for Greentech Energy Systems A/S.

Regnskabspraksis

Delårsrapporten er aflagt i overensstemmelse med den internationale regnskabsstandard IAS 34 om delårsrapporter og de yderligere danske oplysningskrav til regnskabsaflæggelse for børsnoterede virksomheder.

Regnskabspraksis er uændret i forhold til årsrapporten for 2009, der er aflagt efter de internationale regnskabsstandarder (IFRS). Der henvises til årsrapporten for 2009 side 41-49 for en fuldstændig beskrivelse.

Nye IAS/IFRS'er

Med virkning fra 1. januar 2009 har Greentech implementeret den ændrede IAS 34 og IFRS 8 om segmentoplysninger, som medfører, at segmentoplysningerne skal baseres på den interne ledelsesrapportering. Greentech har endvidere implementeret ændringerne i IAS 1 om præsentation af årsrapporten. Ændringerne har ingen effekt på resultat eller egenkapital.

Nye regnskabsstandarder

For øvrige nye standarder henvises til årsrapportens note 1, side 41. Der er ikke sket ændringer i forhold til det oplyste.

Væsentlige valg og vurderinger i anvendt regnskabspraksis samt væsentlige regnskabsmæssige skøn

Ledelsens valg og vurderinger i anvendt regnskabspraksis vedrørende erhvervede rettigheder, udviklingsprojekter, og om hvorvidt de er en virksomhed eller blot køb af enkeltstående aktiver, er væsentlige. Ledelsens regnskabsmæssige skøn vedrørende brugstider og scrapværdi på materielle anlægsaktiver samt nedskrivningstest er tillige væsentlige. For en beskrivelse heraf henvises til årsrapporten for 2009 side 50.

3. Segmentoplysninger pr. 30. september

| TDKK | Danmark | | Italien | | Polen | | Tyskland | | Øvrige | | Koncern | |
|--|---------|--------|-----------|---------|--------|--------|----------|---------|----------|-----------|-----------|-----------|
| | 2010 | 2009 | 2010 | 2009 | 2010 | 2009 | 2010 | 2009 | 2010 | 2009 | 2010 | 2009 |
| Omsætning | 6.950 | 10.598 | 37.627 | 27.591 | 1.342 | 1.435 | 11.299 | 12.819 | 5.753 | 2.539 | 62.971 | 54.982 |
| EBITDA | 1.800 | 7.181 | 25.334 | 19.135 | 1.005 | 1.113 | 7.457 | 9.092 | -21.407 | -22.642 | 14.189 | 13.879 |
| Tab ved salg af vindmølleprojekt | 0 | 0 | 0 | 0 | 0 | 0 | 0 | 0 | 0 | -151.044 | 0 | -151.044 |
| Nedskrivning på igangværende projekter | 0 | 0 | 0 | 0 | 0 | 0 | 0 | 0 | 0 | -82.666 | 0 | -82.666 |
| Resultat, associerede virksomheder | 0 | 0 | -2.407 | -83 | 0 | 0 | 192 | 618 | 0 | 0 | -2.205 | 535 |
| Resultat af primær drift (EBIT) | -2.690 | 2.144 | 5.972 | 9.795 | 538 | 702 | 1.323 | 3.353 | -22.780 | -258.066 | -17.637 | -242.072 |
| Resultat før skat | -3.669 | 410 | 4.493 | 2.780 | 325 | 400 | -4.664 | -2.821 | -22.645 | -255.312 | -30.160 | -254.543 |
| Årets resultat | -2.752 | 308 | -3.655 | 2.462 | 259 | 323 | -4.664 | -1.838 | -13.119 | -253.626 | -23.931 | -252.371 |
| Langfristede aktiver | 66.916 | 83.351 | 1.475.829 | 502.829 | 10.849 | 10.185 | 103.679 | 111.247 | 667.232 | 1.311.218 | 2.324.505 | 2.018.830 |
| -heraf andele i ass. virksomheder | 0 | 0 | 241.825 | 240.333 | 0 | 0 | 21.763 | 21.021 | 3.764 | 644 | 267.352 | 261.998 |
| Tilgang anlægsaktiver | 0 | 0 | 887.809 | 4.452 | 0 | 0 | 0 | 0 | -732.225 | 255.057 | 155.584 | 259.509 |
| Kortfristede aktiver | 1.150 | 1.783 | 153.402 | 59.608 | 529 | 1.418 | 6.104 | 8.608 | 71.408 | 538.812 | 232.593 | 610.229 |
| Segmentaktiver | 68.066 | 85.134 | 1.629.231 | 562.437 | 11.378 | 11.603 | 109.783 | 119.855 | 738.640 | 1.850.030 | 2.557.098 | 2.629.059 |
| Afskrivninger | 4.490 | 5.037 | 17.719 | 10.249 | 467 | 417 | 6.326 | 6.329 | 609 | 744 | 29.611 | 22.776 |
| Segmentforpligtelser | 25.089 | 30.499 | 633.110 | 179.895 | 5.494 | 5.846 | 125.462 | 138.073 | 82.256 | 506.648 | 854.680 | 860.961 |
| Gennemsnitlige antal medarbejdere | 0 | 0 | 4 | 3 | 0 | 0 | 0 | 0 | 27 | 29 | 31 | 32 |

Ovennævnte segmenter udgør koncernens operative segmenter. I "Øvrige" indgår administrationsomkostningerne samt alle udviklings- og byggeaktiviteter.

Der er ingen væsentlige transaktioner mellem de rapporteringspligtige segmenter, og den anførte omsætning for segmenterne er således ekstern. Alle koncerninterne transaktioner, der elimineres, indgår i "Øvrige". Greentech-koncernens interne ledelsesrapportering sker ud fra aktivitet og geografi. Ved aktivitet måles resultaterne af de drifts-, bygge- og udviklingsmæssige aktiviteter pr. geografi. Omkostninger til administration af moderselskaber måles som særskilt post.

4. Vindmøller og vindmøller under opførelse

Selskabets materielle aktiver og udviklingen heri pr. 30. september 2010 kan specificeres således:

| TDKK | <u>Vindmøller</u> | <u>Vindmøller under opførelse</u> | <u>Inventar</u> |
|--|-------------------------|---|---------------------|
| Kostpris pr. 1.1.10 | 531.723 | 1.313.576 | 6.243 |
| Valutakursregulering | 988 | 2.095 | 34 |
| Tilgang | 42.509 | 114.378 | 90 |
| Afgang | 0 | 0 | -391 |
| Reklassifikation | <u>847.629</u> | <u>-847.629</u> | <u>0</u> |
| Kostpris pr. 30.9.10 | <u>1.422.849</u> | <u>582.420</u> | <u>5.976</u> |
| Afskrivninger/nedskrivninger pr. 1.1.10 | 122.714 | 98.243 | 2.831 |
| Valutakursregulering | 174 | 205 | 6 |
| Afgang | 0 | 0 | -239 |
| Reklassifikation | 12.025 | -12.025 | 0 |
| Afskrivninger | <u>28.961</u> | <u>0</u> | <u>619</u> |
| Afskrivninger/nedskrivninger pr. 30.9.10 | <u>163.874</u> | <u>86.423</u> | <u>3.217</u> |
| Regnskabsmæssig værdi pr. 30.9.10 | <u>1.258.975</u> | <u>495.997</u> | <u>2.759</u> |
| Afskrives over | 20 år | N/A | 3-5 år |

Vindmøller under opførelse kan specificeres således:

| TDKK | |
|--|-----------------------|
| Byggeprojekter, Italien | 208.849 |
| Byggeprojekter, Polen | 0 |
| Udviklingsprojekter, Italien | 255.954 |
| Udviklingsprojekter, Polen | 31.194 |
| Udviklingsprojekter, Norge | <u>0</u> |
| Regnskabsmæssig værdi pr. 30.9.10 | <u>495.997</u> |

5. Kapitalandele i associerede virksomheder

TDKK

Kostpris 1.1
Periodens tilgang

Kostpris 30.9

Reguleringer 1.1
Valutakursregulering
Udbytte
Periodens nedskrivninger
Periodens resultat

Reguleringer 30.9

Regnskabsmæssig værdi 30.9

Navn

Hjemsted
Ejerandel
Omsætning (Greentechs andel)
EBITDA (Greentechs andel)
EBIT (Greentechs andel)
Periodens resultat (Greentechs andel)
Aktiver (Greentechs andel)
Forpligtelser (Greentechs andel)
Egenkapital (Greentechs andel)

Navn

Hjemsted
Ejerandel
Omsætning (Greentechs andel)
EBITDA (Greentechs andel)
EBIT (Greentechs andel)
Periodens resultat (Greentechs andel)
Aktiver (Greentechs andel)
Forpligtelser (Greentechs andel)
Egenkapital (Greentechs andel)

| | 30/9 2010 | 30/9 2009 |
|--|----------------|----------------|
| | 261.022 | 20.783 |
| | 7.227 | 240.417 |
| | 268.249 | 261.200 |
| | 985 | 1.634 |
| | 333 | 0 |
| | 0 | 0 |
| | 0 | -1.371 |
| | -2.215 | 535 |
| | -897 | 798 |
| | 267.352 | 261.998 |

Greentech Monte Grighine Srl.

| | 1/1 - 30/9 2010 | 1/1 - 30/9 2009 |
|--|--------------------|--------------------|
| | Italien | Italien |
| | 50% | - |
| | 22.892 | - |
| | 15.340 | - |
| | 8.897 | - |
| | -2.407 | -83 |
| | 688.843 | 739.139 |
| | 447.018 | 498.806 |
| | 241.825 | 240.333 |

Eolica Wojciechowo Sp. z o.o.

| | 1/1 - 30/9 2010 | 1/1 - 30/9 2009 |
|--|--------------------|--------------------|
| | Polen | Polen |
| | 50% | 50% |
| | 0 | 0 |
| | 0 | 0 |
| | 0 | 0 |
| | 0 | 0 |
| | 5.505 | 1.238 |
| | 1.741 | 594 |
| | 3.764 | 644 |

| TDKK | 2010 | 2009 |
|---------------------------------------|---|----------------------------|
| Navn | Wormlage Windenergieanlagen GmbH & Co KG | |
| | 1/1 - 30/9 2010 | 1/1 - 30/9 2009 |
| Hjemsted | Tyskland | Tyskland |
| Ejerandel | 50% | 50% |
| Omsætning (Greentechs andel) | 3.362 | 3.740 |
| EBITDA (Greentechs andel) | 2.210 | 2.841 |
| EBIT (Greentechs andel) | 714 | 1.344 |
| Periodens resultat (Greentechs andel) | 129 | 568 |
| Aktiver (Greentechs andel) | 34.466 | 34.364 |
| Forpligtelser (Greentechs andel) | 20.391 | 22.719 |
| Egenkapital (Greentechs andel) | 12.075 | 11.645 |

| Navn | Tiefental Windenergieanlagen GmbH & Co KG | |
|---------------------------------------|--|----------------------------|
| | 1/1 - 30/9 2010 | 1/1 - 30/9 2009 |
| Hjemsted | Tyskland | Tyskland |
| Ejerandel | 50% | 50% |
| Omsætning (Greentechs andel) | 2.576 | 2.598 |
| EBITDA (Greentechs andel) | 1.819 | 1.855 |
| EBIT (Greentechs andel) | 655 | 690 |
| Periodens resultat (Greentechs andel) | 63 | 50 |
| Aktiver (Greentechs andel) | 28.053 | 28.946 |
| Forpligtelser (Greentechs andel) | 18.365 | 19.570 |
| Egenkapital (Greentechs andel) | 9.688 | 9.376 |

Kapitalandele i associerede virksomheder måles i koncernens balance efter den indre værdis metode.

Oplysningerne er korrigeret til det grundlag, hvormed de indregnes i koncernregnskabet, og ikke alle oplysninger er offentligt tilgængelige, da der ikke er pligt til offentliggørelse for alle selskaber.

Ledelsen har pr. 31. december 2009 gennemført en værdiforringelsestest af den regnskabsmæssige værdi af kapitalandele i associerede virksomheder. Der henvises til note 15 i årsrapporten for 2009 for en gennemgang af de anvendte forudsætninger.

6. Egenkapital og lån

Beholdningen af egne aktier udgør 157.952 stk. eller 0,33% af aktiekapitalen. Aktierne er købt for i alt TDKK 14.714 og havde pr. 30. september 2010 en kursværdi på TDKK 3.349. Selskabets beholdning af egne aktier er tiltænkt anvendt som betaling ved køb af projektselskaber.

7. Aktiebaseret vederlæggelse

Bevægelserne i antallet af udestående warrants er følgende:

| | 2010 | 2009 |
|--------------------------|---------|---------|
| Udestående 1. januar | 540.000 | 200.000 |
| Tildelt i perioden | 0 | 350.000 |
| Bortfaldet i perioden | -42.500 | -10.000 |
| Udnyttet i perioden | 0 | 0 |
| Udløbet i perioden | 0 | 0 |
| Udestående 30. september | 497.500 | 540.000 |

Udestående warrants sammensættes med 217.500 stk. til direktionen, 190.000 stk. til ledende medarbejdere og 90.000 stk. til øvrige medarbejdere.

| Tildelingstidspunkt | Antal stk. | Udnyttelses- tidspunkt | Dagsværdi pr. option |
|---------------------|------------|---------------------------|-------------------------|
| 24. april 2008 | 200.000 | 2010-2011 | 22,28 |
| 11. februar 2009 | 350.000 | 2011-2012 | 7,92 |

8. Eventualforpligtelser

Der henvises til årsrapporten for 2009 s. 66 – 69 for en beskrivelse heraf.

9. Transaktioner med nærtstående parter

Samhandel med tilknyttede og associerede virksomheder samt bestyrelsesmedlemmer har i perioden omfattet følgende:

| TDKK | 1/1 - 30/9 2010 | 1/1/ - 30/9 2009 |
|---|--------------------|---------------------|
| Salg af tjenesteydelser til tilknyttede virksomheder | 12.815 | 17.789 |
| Salg af tjenesteydelser til associerede virksomheder | 1.183 | 1.836 |
| Køb af tjenesteydelser fra bestyrelsesmedlemmer (advokathonorar) | 2.637 | 733 |

Transaktioner med tilknyttede virksomheder er elimineret i koncernregnskabet i overensstemmelse med den anvendte regnskabspraksis.

Herudover har der ikke i perioden været gennemført transaktioner med bestyrelsen, direktionen, ledende medarbejdere, væsentlige aktionærer eller andre nærtstående parter.

10. Efterfølgende begivenheder

Der henvises til denne delårsberetnings side 14 for en gennemgang af efterfølgende begivenheder.

LEDELSESPÅTEGNING

Bestyrelse og direktion har behandlet og godkendt delårsrapporten for perioden 1. januar – 30. september 2010 for Greentech Energy Systems A/S. Delårsrapporten er aflagt i overensstemmelse med den internationale regnskabsstandard IAS 34 om delårsrapporter og supplerende danske oplysningskrav. Delårsrapporten er aflagt efter den samme regnskabspraksis som koncernårsrapporten for 2009.

Vi anser den valgte regnskabspraksis for hensigtsmæssig, de regnskabsmæssige skøn for forsvarlige og den samlede præsentation af delårsrapporten for dækkende, og delårsrapporten giver således efter vor opfattelse et retvisende billede af koncernens aktiver, passiver, finansielle stilling samt af resultatet af koncernens aktiviteter og koncernens pengestrømme for perioden.

Delårsrapporten indeholder efter vores opfattelse en retvisende redegørelse for de forhold, som den omhandler, og beskriver koncernens væsentligste risici og usikkerhedsfaktorer.

Der er ikke udført revision eller revisionsmæssig gennemgang af delårsrapporten.

Herlev, den 25. november 2010

Direktion:

Sigieri Diaz della Vittoria Pallavicini
Adm. direktør

Eugenio De Blasio
Viceadm. direktør

Mark Fromholt
Økonomidirektør

Bestyrelse:

Peter Høstgaard-Jensen
Formand

Luca Rovati
Næstformand

Benjamin Guest

Valerio Andreoli Bonazzi

Jean-Marc Janailhac