

# DELÅRSRAPPORT 4. KVARTAL 2013



**GREENTECH ENERGY SYSTEMS A/S**

## Hovedpunkter

Selskabsmeddelelse nr. 3/2014  
20. februar 2014

Greentech Energy Systems Nøgletal		
	2013	2012
<b>Produktion</b> (GWh, netto)	<b>405,2</b>	<b>361,2</b>
<b>Omsætning</b> (MEUR)	<b>73,9</b>	<b>59,9</b>
<b>EBITDA *</b> (MEUR)	<b>44,6</b>	<b>31,7</b>
<b>Omsætning, ass. virksomheder</b> (MEUR)	<b>1,4</b>	<b>10,8</b>
<b>EBITDA, ass. virksomheder</b> (MEUR)	<b>0,8</b>	<b>6,9</b>

**Positiv økonomisk udvikling bekræftet**

- ✓ Resultat for 2013: **overskud** på MEUR 1,4
- ✓ **Stigning på 23%** i omsætning for 2013 til MEUR 73,9
- ✓ **Stigning på 41%** i EBITDA\* for 2013 til MEUR 44,6
- ✓ **Stigning på 6,5%** i omsætning for 2013 inkl. omsætning fra associerede virksomheder til MEUR 75,3
- ✓ **Stigning på 18%** i EBITDA for 2013 inkl. EBITDA fra associerede virksomheder til MEUR 45,4.

**Stabilitet i produktionsperformance trods lavere 4. kvartal**

- ✓ Samlet nettoproduktion i 4. kvartal 2013: 98 GWh – **et fald på 3%**
- ✓ Samlet nettoproduktion i 2013: 405 GWh – **en stigning på 12%**

**Stabile forventninger til 2014**

- ✓ Nettoproduktion: 390 – 400 GWh
- ✓ Omsætning (inklusive associerede virksomheder): MEUR 71 – 76
- ✓ EBITDA (inklusive associerede virksomheder): MEUR 39 – 41

\* Justeret for resultat af kapitalandele i associerede virksomheder.

**Bestyrelsesformand Peter Høstgaard-Jensen udtaler:**

*"Jeg glæder mig over, at Greentech kan præsentere et overskud. Med fortsat vækst i nøgletallene og fremragende performance fra de italienske vindaktiviteter understreger Greentech, at driften er i balance, og organisationen søger løbende eksterne vækstmuligheder."*

Årsrapporten for 2013 vil blive offentliggjort den 20. marts 2014 på engelsk.

**Kontakt:**

**Peter Høstgaard-Jensen, Bestyrelsesformand, Tlf.: +45 40 10 88 71**

**Sigieri Diaz della Vittoria Pallavicini, adm. direktør, Tlf.: +45 33 36 42 02**

**Greentech Energy Systems A/S – Kongens Nytorv 28, 2 – 1050 København K – [www.greentech.dk](http://www.greentech.dk)**

## Hoved- og nøgletal for Koncernen

TEUR	1/10 - 31/12 2013	1/10 - 31/12 2012	1/1 - 31/12 2013	2012	2011	2010
<b>Ikke revideret eller reviewet</b>						
<b>Resultatopgørelse</b>						
Omsætning	16.448	16.389	73.891	59.863	34.786	20.825
Bruttoresultat	5.283	6.659	28.208	24.986	10.865	4.435
EBITDA	9.902	9.010	44.560	31.715	13.773	-780
Resultat af primær drift før nedskrivninger (EBIT)	2.209	5.138	17.661	12.800	1.479	-2.272
Resultat af finansielle poster	-3.075	-4.720	-15.135	-13.684	-9.062	-1.108
<b>Periodens resultat</b>	<b>-1.214</b>	<b>-7.279</b>	<b>1.398</b>	<b>-13.274</b>	<b>11.322</b>	<b>-2.895</b>
<b>Periodens totalindkomst</b>	<b>1.834</b>	<b>-13.038</b>	<b>8.599</b>	<b>-23.969</b>	<b>4.333</b>	<b>-3.866</b>
<b>Balance</b>						
Langfristede aktiver			479.913	511.397	452.516	138.412
Kortfristede aktiver			79.679	84.346	109.723	37.365
Aktiver bestemt for salg			771	1.971	0	7.648
<b>Aktiver i alt</b>			<b>560.363</b>	<b>597.714</b>	<b>562.239</b>	<b>183.425</b>
Aktiekapital			71.623	71.623	71.623	35.571
<b>Egenkapital</b>			<b>220.705</b>	<b>212.106</b>	<b>238.209</b>	<b>76.771</b>
Langfristede forpligtelser			273.866	289.104	251.783	64.080
Kortfristede forpligtelser			65.792	96.504	72.247	39.988
Nettoarbejdskapital (NWC)			28.384	11.632	15.026	-19.931
<b>Pengestrømme</b>						
Pengestrøm fra driftsaktivitet	1.619	5.638	10.184	337	-667	1.616
Pengestrøm fra / til investeringsaktivitet	-2.345	-2.534	-18.758	-8.883	-30.842	-65.833
Heraf til investering i materielle aktiver	-2.018	-272	-21.660	-6.766	-39.648	-37.662
Pengestrøm fra finansieringsaktivitet	-3.736	-14.524	1.986	-17.727	54.271	85.296
<b>Pengestrømme i alt</b>	<b>-4.462</b>	<b>-11.420</b>	<b>-6.588</b>	<b>-26.273</b>	<b>22.762</b>	<b>21.079</b>
<b>Nøgletal</b>						
Bruttomargin	32,1%	40,6%	38,2%	41,7%	31,2%	21,3%
EBITDA-margin	60,2%	54,9%	60,3%	53,0%	39,6%	-3,7%
Overskudsgrad (EBIT-margin)	13,4%	31,4%	23,9%	21,4%	4,3%	-10,9%
Soliditetsgrad			39,4%	35,5%	42,6%	41,9%
Forrentning af investeret kapital (ROIC)			3,7%	1,4%	8,0%	-3,5%
Egenkapitalforrentning			0,6%	-5,9%	7,2%	-7,5%
Finansiell gearing			1,10	1,20	0,80	0,80
<b>Nøgletal pr. aktie</b>						
Gennemsnitligt antal aktier, 1000 stk.			101.405	101.405	72.100	48.620
Antal cirkulerende aktier ved periodens udløb, 1000 stk.			101.405	101.405	101.405	52.782
Resultat pr. aktie (EPS Basic), EUR	-0,02	-0,07	0,01	-0,13	0,16	-0,05
Indre værdi pr. aktie, EUR			2,18	2,10	2,36	3,55
Kurs / indre værdi			0,72	0,64	1,03	0,61
Aktuel Price Earnings (P/E Basic)			114	neg.	15	neg.
Udbytte pr. aktie			-	-	-	-
Udbytteandel (%)			0%	0%	0%	0%
Børskurs ultimo, EUR			1,57	1,35	2,42	2,16
<b>Ansatte</b>						
<b>Gennemsnitligt antal ansatte</b>			<b>79</b>	<b>88</b>	<b>98</b>	<b>45</b>
<b>Antal ansatte ved periodens udgang</b>			<b>78</b>	<b>82</b>	<b>106</b>	<b>64</b>
Heraf konsulenter			9	8	9	6
Heraf ansatte i opsagt stilling			-	1	4	-
<b>Driftsrelaterede nøgletal</b>						
Produktion i GWh, netto	98,1	100,7	405,2	361,2	275,9	11,7
Nettoproduktionskapacitet (MW)			257,9	257,2	224,9	11,1

Nøgletallene er beregnet efter Finansanalytikerforeningens "Anbefalinger og Nøgletal 2010".

Nedskrivningstest på moderselskabsniveau vil blive foretaget efter offentliggørelsen af denne delårsrapport (4. kvartal) og blive offentliggjort i forbindelse med Årsrapporten 2013.

## Regnskabsmæssige forhold

Delårsregnskabet, der ligger til grund for denne delårsmeddelelse, er udarbejdet efter de regnskabsprincipper, der gælder for Greentech-koncernen, og er ikke revideret eller reviewet.

### Omsætning

Greentech realiserede i 4. kvartal 2013 en omsætning på MEUR 16,4 (inkl. associerede virksomheder), hvilket er et fald på MEUR 1,9 i forhold til 4. kvartal 2012 (-10%).

Selvom vindforholdene gennem 4. kvartal 2013 ikke var så gode i Italien, var produktionen her over budgettet.

Omsætningen for hele 2013 udgjorde MEUR 73,9 sammenlignet med MEUR 59,9 i 2012 (+23%).

Hvis omsætningen fra associerede virksomheder, af sammenligningshensyn, tillægges, blev omsætningen for 2013 MEUR 75,3 sammenholdt med MEUR 70,7 i 2012 (+6,5%).

Energia Alternativa og Monte Grighine bidrog til denne stigning med henholdsvis MEUR 4,5 og MEUR 2,4, hvoraf, for sidstnævnte, MEUR 1,7 vedrører godtgørelse for el og grønne certifikater fra realiseret produktion i tidligere år, som ikke var registreret af den italienske energimyndighed GSE (se også Halvårsrapporten og Kvartalsrapporten for 3. kvartal 2013). Det positive bidrag herfra kompenserede for et fald i omsætning fra sol- og miljøaktiviteterne.

Høj availability og gunstige vejrforhold i Italien bidrog til en positiv udvikling i omsætningen fra vindsektoren, trods et fald i afregningspriser.

Omsætningen fra solsektoren blev negativt påvirket af lav solindstråling i Italien og et fald i afregningspriser. I december 2013 afsluttede Greentech købet af 2 solanlæg fra Pirelli-koncernen på 0,70 MW.

Sammenholdt med 2012 har miljødivisionen haft en utilfredsstillende performance grundet den generelle markedsudvikling i den offentlige sektor i Italien. Ledelsen har taget skridt til at fremskynde divisionens skifte mod opgaver i den private sektor.

Nedenstående tabel giver et overblik over koncernens omsætning for 2013 (ekskl. associerede virksomheder) sammenholdt med 2012 fordelt geografisk og på teknologi:

OMSÆTNING			
(TEUR)	2013	2012	%
<b>Vind</b>			
Danmark	1.140	1.180	-3,4%
Tyskland	2.780	2.609	6,6%
Polen	293	315	-7,0%
Spanien	6.219	5.508	12,9%
Italien	34.786	17.666	96,9%
<b>Vind i alt</b>	<b>45.218</b>	<b>27.278</b>	<b>65,8%</b>
<b>Sol</b>			
Italien	17.638	19.191	-8,1%
Spanien	4.922	4.268	15,3%
<b>Sol i alt</b>	<b>22.560</b>	<b>23.459</b>	<b>-3,8%</b>
<b>Miljø</b>	<b>5.905</b>	<b>7.518</b>	<b>-21,5%</b>
<b>Anden indkomst</b>	<b>208</b>	<b>1.608</b>	<b>-87,1%</b>
<b>Total</b>	<b>73.891</b>	<b>59.863</b>	<b>23,4%</b>

## EBITDA

EBITDA udgør for 4. kvartal 2013 MEUR 10,3 (inkl. associerede virksomheder), hvilket er en stigning på MEUR 0,3 (+3%) sammenlignet med 2012.

EBITDA udgør for 2013 MEUR 44,6 sammenholdt med MEUR 31,7 i 2012 (+41%).

Hvis EBITDA fra associerede virksomheder, af sammenligningshensyn, tillægges, udgjorde EBITDA MEUR 45,4, hvilket er en stigning på MEUR 6,8 (+18%).

Energia Alternativa og Monte Grighine bidrog til denne stigning med henholdsvis MEUR 3,3 og MEUR 3,2, hvoraf, for sidstnævnte, MEUR 1,7 vedrører godtgørelse for el og grønne certifikater fra realiseret produktion i tidligere år, som ikke var registreret af den italienske energimyndighed GSE (se også Halvårsrapporten og Kvartalsrapporten for 3. kvartal 2013).

EBITDA-marginen for 2013 udgør 60% (62% eksklusive miljø-aktiviteterne) mod 55% for 2012.

## Nedskrivninger

I forbindelse med udarbejdelsen af delårsrapporten for 4. kvartal 2013 har bestyrelsen og direktionen foretaget en gennemgang af Selskabets aktiviteter, særligt i lyset af det stadig usikre økonomiske miljø i EU, hvor Selskabet opererer.

Selskabets langsigtede forretningsplan er blevet grundigt gennemgået og danner grundlag for udarbejdelsen af nedskrivningstesten vedrørende goodwill, immaterielle og materielle aktiver for hvert anlæg. Ved beregningen af den diskonteringsfaktor (WACC), som benyttes ved værdiansættelse af aktiverne, har Greentechs ledelse anlagt en afbalanceret holdning og anvendt en gennemsnitlig risikofri rentesats baseret på de seneste 180 dages renteniveau for at minimere udsving. Resultatet af nedskrivningstesten for 2013 er sammenfattet i nedenstående tabel:

NEDSKRIVNINGER	
(TEUR)	
GP Energia S.r.l.	637
Solar Prometheus Group	201
Solar Utility Salento S.r.l.	175
Gruppo MG Energia	493
Energia Verde S.r.l.	-1.126
GWM RE Spain Group	-398
<b>I alt</b>	<b>-18</b>

Grundet et fald i forventede elpriser er der i 2013 foretaget nedskrivning for værdiforringelse på vindparken Energia Verde beliggende på Sardinien.

Vedrørende de spanske aktiver er der foretaget en foreløbig vurdering af effekten af den nye energilov (Lov 24/2013), som blev vedtaget den 26. december 2013 og trådte i kraft den 28. december 2013. Det vurderes, at omsætningen vil blive påvirket i intervallet -15/-20% for solaktiverne og i niveauet +10/+15% for Greentech's vindaktiv. Solanlægget Fotocampillos (GWM RE Spain Group) blev derfor nedskrevet med cirka MEUR 0,4 (Se afsnittet "Øvrig information" for yderligere information om den spanske lov).

I forlængelse af ledelsens grundige gennemgang af forretningsplanen er en række omkostningsbesparelser identificeret, særligt i forhold til driftsomkostninger vedrørende de italienske solaktiver. Dette har påvirket rentabiliteten af Greentechs italienske solaktiver, hvorfor nedskrivninger i tidligere år er tilbageført.

Nedskrivningstest på moderselskabsniveau vil blive foretaget efter offentliggørelsen af denne delårsrapport (4. kvartal) og blive præsenteret i Årsrapporten 2013.

## Resultat af finansielle poster

Resultatet af finansielle poster beløber sig for 2013 til MEUR -15,1 sammenholdt med MEUR -13,7 i 2012. Resultatet af finansielle poster er påvirket af øgede renteomkostninger vedrørende finansieringen af Energia Alternativa og Monte Grighine-konsolideringen (50%).

## Resultat

Trods et negativt resultat i Q4 2013, er resultatet for helåret 2013 et overskud på MEUR 1,4, hvilket er en markant forbedring i forhold til 2012, hvor Greentech realiserede et tab på MEUR 13,3.

Dette overskud er positivt påvirket af godtgørelserne vedrørende Monte Grighine, som nævnt i EBITDA-afsnittet ovenfor, men også af MEUR 1,5 vedrørende salget af 50%-ejerandelen af Wojciechowo-projektet i Polen til partneren PGE Energia Odnawialna S.A i januar 2013.

## Pengestrømme

I 2013, takket være stabiliseringen af aktivernes drift, er pengestrømme fra driftsaktiviteter for første gang markant positive og udgør MEUR 10,2.

Pengestrømme fra investeringer andrager MEUR -18,8, som primært er relateret til betaling af vindmøller til Energia Alternativa-anlægget.

Pengestrømme fra finansieringsaktiviteter udgør MEUR 2 som følge af købet af solaktiver fra Pirelli i december 2013.

De primære poster, som udgør denne sum, vedrører:

- første rate af momsrefusionen relateret til byggeriet af Minerva Messina- og Monte Grighine-vindprojekterne på ca. MEUR 9
- lån ydet til Energia Alternativa i februar 2013
- det betydelige afdrag på MEUR 23.

De samlede pengestrømme for 2013 andrager MEUR -6,6, hvilket modsvarer Greentechs investering i Energia Alternativa.

## Ændringer i konsolideringens omfang

Som følge af en ændring i aktionæroverenskomsten af Monte Grighine kort før udgangen af 2012, havde Greentech ret til at konsolidere projektet forholdsmæssigt (50%) pr. 31. december 2012. La Castilleja har været konsolideret forholdsmæssigt (50%) siden 11. august 2011. Fra 1. januar 2014 kan disse joint ventures ikke længere konsolideres forholdsmæssigt, eftersom IFRS 11 træder i kraft pr. 1. januar 2014. Både Monte Grighine og La Castilleja vil derfor blive indregnet i henhold til den indre værdis metode og indregnet som associerede virksomheder i 2014. Implementeringen af IFRS 11 vil derfor ikke påvirke Greentechs overskud eller egenkapital. En detaljeret beskrivelse af påvirkningen på resultatopgørelsen og balancen vil blive offentliggjort i Årsrapporten for 2013.

## Øvrigt

I henhold til samarbejdsaftalen mellem Greentech og EDF Energies Nouvelles ("EDF EN"), som blev indgået i maj 2009, besluttede EDF EN at udnytte sin option på at købe en andel på 40% af Ustka-projektet og 100% af Parnowo-projektet (vedrørende Parnowo henvises til balancen under "Aktiver bestemt for salg" med et beløb på TEUR 771). Grundet fortsatte ændringer i de polske lovgivningsmæssige rammer, er disse transaktioner udskudt til 2014.

## Aktiviteter

Greentechs nuværende portefølje består af vind- og solprojekter på forskellige stadier beliggende i 5 lande. Pr. 31. december 2013 fordeler Selskabets kapacitet sig på teknologisegmenter og lande som følger:

INSTALLERET KAPACITET OG PIPELINE						
(MW)	PRODUKTIONSKAPACITET				UDVIKLING	
	31-Dec-12		31-dec-13		31-dec-13	
	Brutto	Netto	Brutto	Netto	Brutto	Netto
<b>VIND</b>						
Danmark	15,45	15,45	15,45	15,45	-	-
Tyskland*	36,90	30,15	36,90	30,15	-	-
Polen	1,60	1,60	1,60	1,60	220,10	220,10
Italien	192,20	142,75	192,20	142,75	374,50	372,90
Spanien	30,00	30,00	30,00	30,00	-	-
<b>Vind, i alt</b>	<b>276,15</b>	<b>219,95</b>	<b>276,15</b>	<b>219,95</b>	<b>594,60</b>	<b>593,00</b>
<b>SOL</b>						
Italien	30,25	30,25	30,95	30,95	26,00	26,00
Spanien	11,90	7,00	11,90	7,00	-	-
<b>Sol, i alt</b>	<b>42,15</b>	<b>37,25</b>	<b>42,85</b>	<b>37,95</b>	<b>26,00</b>	<b>26,00</b>
<b>I alt</b>	<b>318,30</b>	<b>257,20</b>	<b>319,00</b>	<b>257,90</b>	<b>620,60</b>	<b>619,00</b>

\* Hvoraf 13,5 MW (6,75 MW netto) vedrører installeret kapacitet fra associerede virksomheder.

### Vind

Ved udgangen af december 2013 udgør Greentechs samlede vindportefølje i drift 276 MW (brutto) fordelt på 13 parker i Danmark, Tyskland, Polen, Italien og Spanien.

Ingen større milestones vedrørende Greentechs udviklingsprojekter i Polen og Italien er opnået siden offentliggørelsen af den seneste delårsrapport den 13. november 2013.

### Sol

Ved udgangen af december 2013 udgjorde Greentechs operationelle solproduktionskapacitet cirka 43 MW (brutto), fordelt på 17 anlæg i Italien og Spanien.

Stigningen i installeret kapacitet på 0,70 MW skyldes købet i december 2013 af solaktiver fra Pirelli (Alessano Struture), beliggende i Puglien i Italien.

### Produktion

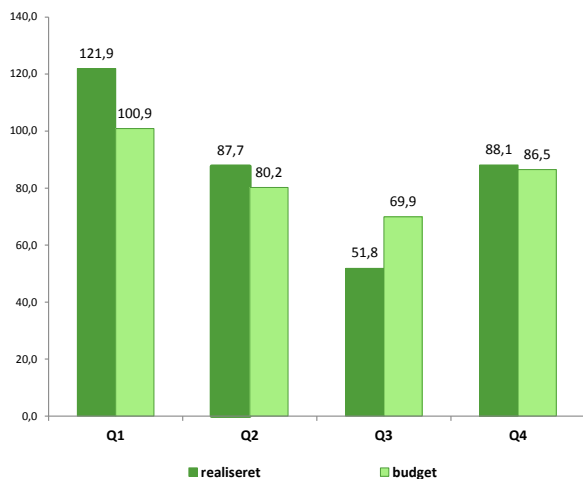
Produktionen i 4. kvartal og helåret 2013 fremgår af nedenstående tabel. Den samlede nettoproduktion for 2013 er 405 GWh, hvilket overstiger forventningerne for 2013 og er en stigning på 12% sammenlignet med 2012.

PRODUKTION (MWh)									
	4. kv. 2013		4. kv. 2012		2013		2012		
	Brutto	Netto	Brutto	Netto	Brutto	Netto	Brutto	Netto	
<b>Vind</b>									
Danmark	7.424	7.424	5.707	5.707	23.223	23.223	25.155	25.155	
Tyskland	19.075	14.367	17.190	12.667	55.332	41.830	58.312	43.061	
Polen	831	831	711	711	2.630	2.630	2.898	2.898	
Italien	62.202	46.674	72.831	53.473	276.458	210.503	227.016	167.611	
Spanien	18.791	18.791	18.975	18.975	71.331	71.331	67.199	67.199	
<b>Vind i alt</b>	<b>108.323</b>	<b>88.087</b>	<b>115.414</b>	<b>91.533</b>	<b>428.974</b>	<b>349.517</b>	<b>380.580</b>	<b>305.924</b>	
<b>Sol</b>									
Italien	7.657	7.657	7.094	7.094	44.649	44.649	43.555	43.555	
Spanien	4.094	2.313	3.583	2.088	19.133	11.060	20.088	11.757	
<b>Sol i alt</b>	<b>11.751</b>	<b>9.970</b>	<b>10.677</b>	<b>9.182</b>	<b>63.782</b>	<b>55.709</b>	<b>63.643</b>	<b>55.312</b>	
<b>I alt</b>	<b>120.074</b>	<b>98.057</b>	<b>126.091</b>	<b>100.715</b>	<b>492.756</b>	<b>405.226</b>	<b>444.223</b>	<b>361.236</b>	

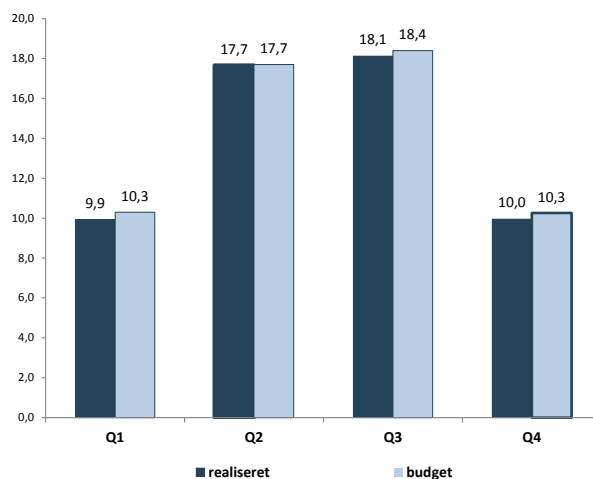
**Vind**porteføljen leverede en nettoproduktion på 88 GWh i 4. kvartal 2013: et mindre fald på 3,8% sammenlignet med samme periode året før grundet utilfredsstillende vindforhold i Europa generelt, særligt i december 2013. For helåret 2013 blev nettovindproduktionen 350 GWh, hvilket er en stigning på 14% sammenlignet med 2012 og i overensstemmelse med forventningerne. Uden bidrag fra Energia Alternativa ville stigningen have været på 4%.

**Sol**porteføljen leverede en nettoproduktion på 10 GWh i 4. kvartal 2013: en stigning på 9 % i forhold til samme periode året før. I 2013 opnåede solanlæggene en nettoproduktionen på 56 GWh, hvilket er i overensstemmelse med både det forventede niveau og produktionen i samme periode året før. Den gennemsnitlige solindstråling gennem 4. kvartal 2013 var i overensstemmelse med forventet niveau i Spanien, men en anelse lavere end forventet i Italien.

#### VIND - NETTOPRODUKTION 2013 (GWh)



#### SOL - NETTOPRODUKTION 2013 (GWh)



#### Begivenheder efter 31. december 2013

Ingen væsentlige begivenheder er indtruffet efter balancedatoen.



## Øvrig information

Den nye lov (24/2013) i Spanien, som blev vedtaget den 26. december 2013, erstattede det gældende støtteafregningssystem for elproduktion fra vedvarende energikilder ("special-regime installations") med et nyt afregningssystem baseret på såkaldt "rimelig rentabilitet" i investeringen.

I henhold til den nye lov vil vedvarende energi-producenter ikke modtage en reguleret pris for strømmen, men en særlig godtgørelse, som primært er baseret på startinvesteringen og beregnes af myndighederne individuelt for hvert anlæg.

Ledelsen har vurderet konsekvenserne af loven baseret på det nuværende udkast til ikrafttrædelsesdekretet: påvirkningen forventes i intervallet -15/-20% for solaktiverne og i niveauet +10/+15% for Conesa-vindparken.

I Polen har regeringen den 4. februar 2014 med et nyt udkast offentliggjort sit endelige forslag til en ny lovramme for vedvarende energikilder. Dette skal godkendes af regeringen på en af dens næste samlinger. Der forventes ingen ændringer til det fremsatte forslag. Udkastet skal fremsættes i parlamentet i 1. kvartal 2014.

Den nuværende støtteordning for eksisterende vedvarende energi-anlæg fastholdes for vindanlæg, som allerede er i drift, eller som vil blive idriftsat inden den nye lovregulering træder i kraft. Fra ikrafttrædelsesdatoen for den nye lov vil producenter af vedvarende energi-anlæg have 2 år til at vælge, om de ønsker at fortsætte med den eksisterende støtteordning eller skifte til det auktionsbaserede system.

Under alle omstændigheder vil den nuværende støtteordning blive delvist ændret og vil kun blive fastholdt indtil udgangen af 2021.

I Italien besluttede myndighederne for nyligt at genindføre ubalanceomkostninger, selvom dette var blevet afvist ved første instans ved den administrative domstol. En appel ved anden instans ved den administrative domstol er under behandling. Greentech indregner ubalanceomkostningerne baseret på specifikke beregninger fra konsulentvirksomheden POYRY (der henvises til Kvartalsrapporten for 4. kvartal 2012).

I Italien offentliggjorde AEEG (Autorità per l'Energia Elettrica e il Gas – El- og gasmyndigheden) den 19. december 2013 desuden sin årlige bekendtgørelse "AEEG Resolution 618/2013", som trådte i kraft 1. januar 2014. Denne bekendtgørelse reducerer den garanterede minimumspris for vedvarende energi-anlæg med en kapacitet op til 1 MW, som er omfattet af det bindende afregningssystem. Producenter, som driver anlæg med en kapacitet op til 1 MW, som er omfattet af det bindende afregningssystem kan på årlig basis vælge mellem to forskellige afregningssystemer: "timebaseret zonepris" og "garanteret minimumspris".

Historisk set har GSE's garanterede minimumsafregning altid været mest gunstig for producenter, fordi den generelt har været højere end den gennemsnitlige timebaserede zonepris. Med det nye system vil tendensen blive modsat.

Ledelsen vurderer, at den forventede påvirkning af små solanlæg i Italien vil være i niveauet -2%/-5% på den samlede omsætning.

## Forventninger til 2014

Forventningerne til regnskabsåret 2014 for Greentech er baseret på skøn og forudsætninger, der er udarbejdet i overensstemmelse med de internationale regnskabsstandarders (IFRS) bestemmelser om indregning og måling samt de almindelige interne procedurer for udarbejdelse af Selskabets forventninger til en fremtidig periode.

Det er ledelsens vurdering, at de væsentligste forudsætninger for Greentechs resultatforventning for regnskabsåret 2014 er baseret på:

- Planlagt installeret kapacitet
- Vejrforhold
- Energifriser og udvikling i skattelovgivning
- Forbedret kontrol af driftsudgifter.

Særligt har Selskabet lagt følgende specifikke forudsætninger til grund:

- ✓ Ingen stigning i nettoproduktion for 2014 fra ny produktionskapacitet
- ✓ På baggrund af de særligt gunstige vejrforhold i 2013, forventer ledelsen et gennemsnitsår for 2014 i relation til vindforhold og antallet af solskinstimer. Ved fastlæggelse af forventet produktion fra vindprojekter tages udgangspunkt i konservative P75-beregninger foretaget af eksterne eksperter. Produktionen fra solprojekter er baseret på den garanterede minimums-PR (performance ratio), der er fastsat kontraktuelt, og som ligger under den nuværende performance ratio.
- ✓ Forventninger om fald i afregningspriser for produktionen sammenlignet med gennemsnittet for 2013, ud over inflationskorrektioner i nogle lande.
- ✓ Nogle lovgivningsmæssige ændringer skal indregnes:
  - Indførelsen af en ny lov om vedvarende energikilder i Spanien pr. 1. januar (se "Øvrig information")
  - Stabilisering af ubalanceomkostninger for uforudsigelige energikilder i Italien
  - Indførelsen af en beslutning om garanteret minimumsafregning på solanlæg under 1 MW.
- ✓ Ledelsen har gennemført en grundig gennemgang af driftsudgifter for hvert anlæg og har, baseret på erfaringer for 2013, identificeret en række besparelsesmuligheder.
- ✓ Miljødivisionen vil gennemgå en markant re-positionering fra fokus på offentlig til privat sektor og udvide sin geografiske spredning, primært i Centraleuropa.

Nedenstående tabel viser ledelsens forventninger til 2014 sammenholdt med Greentechs resultater for 2013 og 2012:

FORVENTNINGER 2014			
MEUR	Realiseret 2012	Realiseret 2013	Estimat 2014
Nettoproduktion (GWh)	361,2	405,2	390 - 400
Omsætning	59,9	73,9	59 - 62
- heraf fra miljøsektoren	7,5	5,9	8 - 10
Omsætning, ass. virksomheder	10,8	1,4	12 - 14
<b>Omsætning i alt</b>	<b>70,7</b>	<b>75,3</b>	71 - 76
EBITDA*	31,7	44,6	31 - 32
EBITDA, ass. virksomheder	6,9	0,8	9 - 10
<b>EBITDA i alt</b>	<b>38,6</b>	<b>45,4</b>	40 - 42
EBITDA-margin, inkl. ass. virksomheder	54,6%	60,2%	56% - 55%

\*Justeret for kapitalandele i associerede virksomheder

#### Fremadrettede udsagn

Denne rapport indeholder fremadrettede udsagn, som afspejler ledelsens nuværende opfattelse af fremtidige begivenheder og økonomiske resultater. Udsagnene om 2014 og årene fremover er i sagens natur forbundet med usikkerhed, og Greentechs faktiske resultater kan derfor afvige fra forventningerne. Forhold, som kan medføre, at de opnåede resultater afviger fra forventningerne, er bl.a., men ikke udelukkende, vejrforhold, ændringer i de makroøkonomiske og politiske forudsætninger - specielt på Greentechs hovedmarkeder, ændringer i leverandørsituation og godkendelsesprocedurerne, volatilitet i elpriser, lovgivningsmæssige ændringer, muligheder for at opnå og vilkår for projektfinansiering etc. Denne delårsrapport er ikke en opfordring til at købe eller handle aktier i Greentech Energy Systems A/S.

## Delårsrapport 1. januar – 31. december

Resultatopgørelse				
TEUR	1/10 - 31/12 2013	1/10 - 31/12 2012	2013	2012
Ikke revideret eller reviewet				
Omsætning	16.448	16.389	73.891	59.863
Produktionsomkostninger	-11.165	-9.730	-45.683	-34.877
<b>Bruttoresultat</b>	<b>5.283</b>	<b>6.659</b>	<b>28.208</b>	<b>24.986</b>
Administrationsomkostninger	-3.102	-2.053	-11.963	-13.436
Andre driftsindtægter	4	0	2.153	684
Andre driftsomkostninger	-99	-394	-833	-918
Resultat af kapitalandele i associerede virksomheder	123	926	96	1.484
<b>Resultat af primær drift før nedskrivninger og særlige poster</b>	<b>2.209</b>	<b>5.138</b>	<b>17.661</b>	<b>12.800</b>
Nedskrivninger af aktiver	-18	-3.069	-18	-3.069
Særlige poster	0	-59	0	-3.525
<b>Resultat af primær drift</b>	<b>2.191</b>	<b>2.010</b>	<b>17.643</b>	<b>6.206</b>
Finansielle indtægter	595	-597	1.163	1.054
Finansielle omkostninger	-3.670	-4.123	-16.298	-14.738
<b>Resultat før skat</b>	<b>-884</b>	<b>-2.710</b>	<b>2.508</b>	<b>-7.478</b>
Skat af periodens resultat	-330	-4.569	-1.110	-5.796
<b>Periodens resultat</b>	<b>-1.214</b>	<b>-7.279</b>	<b>1.398</b>	<b>-13.274</b>
<i>Fordeles således:</i>				
Aktionærer i Greentech Energy Systems A/S	-1.264	-7.331	1.485	-12.998
Minoritetsinteresser	50	52	-87	-276
	<b>-1.214</b>	<b>-7.279</b>	<b>1.398</b>	<b>-13.274</b>
<b>RESULTAT PR. AKTIE</b>				
Resultat pr. aktie (EPS)	-0,02	-0,07	0,01	-0,13
Udvandet resultat pr. aktie (D-EPS)	-0,02	-0,07	0,01	-0,13

## Delårsrapport 1. januar – 31. december

Totalindkomstopgørelse				
TEUR				
Ikke revideret eller reviewet	1/10 - 31/12 2013	1/10 - 31/12 2012	2013	2012
<b>Periodens resultat</b>	<b>-1.214</b>	<b>-7.279</b>	<b>1.398</b>	<b>-13.274</b>
<i>Anden totalindkomst</i>				
<i>Poster, der kan re-klassificeres til resultatopgørelsen</i>				
Værdiregulering af sikringsinstrumenter	3.086	-7.592	9.014	-14.572
Skat af dagsværdiregulering af sikringsinstrumenter	-67	1.848	-1.750	3.799
Valutakursregulering til præsentationsvaluta	-8	20	-6	10
Valutakursregulering af udenlandske virksomheder	37	-35	-57	68
Anden totalindkomst i alt	3.048	-5.759	7.201	-10.695
<b>Periodens totalindkomst</b>	<b>1.834</b>	<b>-13.038</b>	<b>8.599</b>	<b>-23.969</b>
<i>Fordeles således:</i>				
Aktionærer i Greentech Energy Systems A/S	1.786	-13.089	8.688	-23.693
Minoritetsinteresser	48	51	-89	-276
	<b>1.834</b>	<b>-13.038</b>	<b>8.599</b>	<b>-23.969</b>

## Delårsrapport 1. januar – 31. december

Balance – Aktiver		
<b>TEUR</b>		
Ikke revideret eller reviewet		
	<b>31/12 2013</b>	<b>31/12 2012</b>
<b>Kortfristede aktiver</b>		
<b>Immaterielle aktiver</b>		
Goodwill	3.554	3.675
Andre immaterielle aktiver	44.167	47.214
<b>Immaterielle aktiver i alt</b>	<b>47.721</b>	<b>50.889</b>
<b>Materielle aktiver</b>		
Grunde og bygninger	3.308	2.784
Produktionsanlæg	361.995	379.023
Inventar	1.428	1.296
Produktionsanlæg og maskiner under opførelse	713	755
<b>Materielle aktiver i alt</b>	<b>367.444</b>	<b>383.858</b>
<b>Andre langfristede aktiver</b>		
Kapitalandele i associerede virksomheder	3.945	3.849
Andre langfristede finansielle aktiver	37.038	48.593
Andre langfristede aktiver	29	412
Udskudt skat	23.736	23.796
<b>Andre langfristede aktiver i alt</b>	<b>64.748</b>	<b>76.650</b>
<b>LANGFRISTEDE AKTIVER I ALT</b>	<b>479.913</b>	<b>511.397</b>
<b>Kortfristede aktiver</b>		
Varebeholdninger	2.153	3.857
Tilgodehavender fra salg	31.815	25.750
Tilgodehavende selskabsskat	4.285	4.513
Andre kortfristede finansielle aktiver	1.526	9.037
Andre kortfristede aktiver	8.519	3.184
Dagsværdi af finansielle instrumenter	11	0
Likvide beholdninger	31.370	38.005
<b>KORTFRISTEDE AKTIVER I ALT</b>	<b>79.679</b>	<b>84.346</b>
Aktiver bestemt for salg	771	1.971
<b>AKTIVER I ALT</b>	<b>560.363</b>	<b>597.714</b>

## Delårsrapport 1. januar – 31. december

Balance – Passiver		
TEUR	31/12 2013	31/12 2012
<b>Ikke revideret eller reviewet</b>		
Aktiekapital	71.623	71.623
Overkurs ved emission	355.763	355.763
Reserve for valutakursregulering	-962	-899
Reserve for finansielle instrumenter	-11.158	-18.424
Overført resultat	-194.130	-195.555
<b>Majoritetens andel af egenkapital</b>	<b>221.136</b>	<b>212.508</b>
<b>Minoritetsinteresser</b>	<b>-431</b>	<b>-402</b>
<b>EGENKAPITAL I ALT</b>	<b>220.705</b>	<b>212.106</b>
Hensættelse til udskudt skat	8.914	8.323
Personaleydelser	488	411
Andre hensatte forpligtelser	8.136	8.829
Kreditinstitutter	256.328	271.541
<b>Langfristede forpligtelser i alt</b>	<b>273.866</b>	<b>289.104</b>
Kortfristet del af langfristet gæld til kreditinstitutter	25.618	20.648
Leverandører af varer, tjenesteydelser og investeringsgoder	7.640	25.385
Selskabsskat	3.103	3.085
Andre kortfristede forpligtelser	6.463	13.398
Dagsværdi af finansielle instrumenter	22.968	33.988
<b>Kortfristede forpligtelser i alt</b>	<b>65.792</b>	<b>96.504</b>
<b>FORPLIGTELSE I ALT</b>	<b>339.658</b>	<b>385.608</b>
<b>EGENKAPITAL OG FORPLIGTELSE I ALT</b>	<b>560.363</b>	<b>597.714</b>

## Delårsrapport 1. januar – 31. december

Egenkapitalopgørelse								
TEUR	Aktiekurs	Overkurs ved emission	Reserve for valutakursregulering	Reserve for finansielle instrumenter	Overført resultat	I alt	Minoritetsinteresser	I alt
<b>Ikke revideret eller reviewet</b>								
<b>Egenkapital pr. 1.1.2012</b>	<b>71.623</b>	<b>355.763</b>	<b>-9</b>	<b>-7.651</b>	<b>-179.930</b>	<b>239.796</b>	<b>-1.587</b>	<b>238.209</b>
Periodens resultat	0	0	0	0	-12.998	-12.998	-276	-13.274
Anden totalindkomst	0	0	78	-10.773	0	-10.695	0	-10.695
Kapitalforhøjelse i associerede virksomheder	0	0	0	0	-50	-50	50	0
Erhvervelse af kapitalandele fra minoritetsinteresser	0	0	0	0	-3.478	-3.478	1.411	-2.067
Salg af majoritetsinteresser	0	0	0	0	-67	-67	0	-67
Re-klassifikation	0	0	-968	0	968	0	0	0
<b>Egenkapital pr. 31.12.2012</b>	<b>71.623</b>	<b>355.763</b>	<b>-899</b>	<b>-18.424</b>	<b>-195.555</b>	<b>212.508</b>	<b>-402</b>	<b>212.106</b>
<b>Egenkapital pr. 1.1.2013</b>	<b>71.623</b>	<b>355.763</b>	<b>-899</b>	<b>-18.424</b>	<b>-195.555</b>	<b>212.508</b>	<b>-402</b>	<b>212.106</b>
Periodens resultat	0	0	0	0	1.485	1.485	-87	1.398
Anden totalindkomst	0	0	-63	7.266	0	7.203	-2	7.201
Kapitalforhøjelse i associerede virksomheder	0	0	0	0	-60	-60	60	0
<b>Egenkapital pr. 31.12.2013</b>	<b>71.623</b>	<b>355.763</b>	<b>-962</b>	<b>-11.158</b>	<b>-194.130</b>	<b>221.136</b>	<b>-431</b>	<b>220.705</b>

## Delårsrapport 1. januar – 30. december

Pengestrømsopgørelse		
TEUR	31/12 2013	31/12 2012
Ikke revideret eller reviewet		
<b>Resultat af primær drift</b>	<b>17.643</b>	<b>6.206</b>
Af- og nedskrivninger på materielle aktiver	26.995	20.399
Nedskrivning	18	3.069
Reguleringer af dagsværdi af finansielle instrumenter, resultat af kapitalandele i associerede virksomheder osv.	-150	-1.561
Ændring i arbejdskapital	-16.795	-6.504
Pengestrømme fra drift før renter	27.711	21.609
Renteindbetalinger	1.140	1.119
Renteudbetalinger	-15.397	-15.477
Pengestrømme fra ordinær drift	13.454	7.251
Betalt skat	-3.270	-6.914
<b>Pengestrømme fra driftsaktiviteter</b>	<b>10.184</b>	<b>337</b>
Køb af materielle aktiver	-21.660	-6.766
Salg af materielle aktiver	659	1.493
Salg af associerede virksomheder	2.531	0
Køb af datterselskaber/kapitaludvidelse i datterselskaber	-288	-3.610
<b>Pengestrømme fra investeringsaktiviteter</b>	<b>-18.758</b>	<b>-8.883</b>
Ændring i andre finansielle tilgodehavender	15.525	-6.740
Ændring i gæld til nærtstående parter	-1.104	0
Fald/stigning i lån til associerede virksomheder	872	2.892
Optagelse af lån i kreditinstitutter	15.259	1.820
Afdrag på gæld til kreditinstitutter	-28.566	-15.699
<b>Pengestrømme fra finansieringsaktiviteter</b>	<b>1.986</b>	<b>-17.727</b>
<b>Periodens pengestrømme</b>	<b>-6.588</b>	<b>-26.273</b>
Kursregulering af likvide midler primo	-47	25
Likvide midler fra købte virksomheder	0	30
Likvide midler fra ændringer i konsolideringens omfang	0	3.749
Salg af majoritetsinteresser	0	-77
Likvide midler 1. januar	38.005	60.551
<b>Likvide midler 31.12</b>	<b>31.370</b>	<b>38.005</b>



## Noter

### 1. Anvendt regnskabspraksis

#### Regnskabsgrundlag

Delårsrapporten omfatter sammendraget koncernregnskab for Greentech Energy Systems A/S.

#### Regnskabspraksis

Delårsrapporten er aflagt i overensstemmelse med den internationale regnskabsstandard IAS 34 om delårsrapporter og de yderligere danske oplysningskrav til regnskabsaflæggelse for børsnoterede virksomheder.

Regnskabspraksis er uændret i forhold til Årsrapporten 2012, der er aflagt efter de internationale regnskabsstandarder (IFRS). Der henvises til Årsrapporten 2012 side 55-61 for en fuldstændig beskrivelse.

#### Nye og ændrede standarder og fortolkningsbidrag

Følgende IFRS-standarder og fortolkningsbidrag, som er godkendt af EU, og som har relevans for Greentech, trådte i kraft pr. 1. januar 2013

- Ændringer til IAS 1 om præsentation af totalindkomst
- IFRS 13 om måling af dagsværdi
- Årlige forbedringer til IFRS'er (2009 – 2011)

De nye og ændrede standarder og fortolkningsbidrag har ikke påvirket indregning og måling og har kun medført yderligere information i noterne.

#### Nye standarder og fortolkningsbidrag, som endnu ikke er trådt i kraft

Standarder og ændringer udstedt af IASB med relevans for Greentech, som har ikrafttrædelsesdato efter 31. december 2013, eller ikke er godkendt af EU og derfor ikke er implementeret, omfatter:

- IFRS 9 om finansielle instrumenter
- IFRS 10 om koncernregnskab
- IFRS 11 om fælles arrangementer – fælles aktiviteter og enheder (Joint Ventures)
- IFRS 12 om oplysninger ved interesser i andre enheder

Implementeringen af disse vil, bortset fra IFRS 11, medføre nærmere beskrivelser i noterne samt reklassifikationer, men ingen væsentlige ændringer i indregning og måling. Der henvises til s. 6 for en beskrivelse af effekten af IFRS 11.

#### Væsentlige valg og vurderinger i anvendt regnskabspraksis samt væsentlige regnskabsmæssige skøn

Ledelsens valg og vurderinger i anvendt regnskabspraksis vedrørende erhvervede rettigheder, udviklingsprojekter, og om hvorvidt de er en virksomhed eller blot køb af enkeltstående aktiver, er væsentlige. Ledelsens regnskabsmæssige skøn vedrørende brugstider og scrapværdi på materielle anlægsaktiver samt nedskrivningstest er tillige væsentlige. For en beskrivelse heraf henvises til Årsrapporten 2012 side 62.

## 2. Segmentoplysninger pr. 31. december

Aktivitetsegmenter	Vind		Sol		Miljø		Øvrige		Koncern	
	2013	2012	2013	2012	2013	2012	2013	2012	2013	2012
<b>TEUR</b>										
Omsætning	45.218	27.278	22.560	23.459	5.905	7.518	208	1.608	73.891	59.863
EBITDA	33.865	20.030	15.870	18.291	-305	26	-4.870	-6.632	44.560	31.715
Resultat af primær drift (EBIT)	15.067	7.400	8.806	9.170	-633	519	-5.597	-10.883	17.643	6.206
Resultat før skat	2.687	-5.447	1.239	520	-812	330	-606	-2.881	2.508	-7.478
Periodens resultat	2.410	-6.876	15	-967	-874	116	-153	-5.547	1.398	-13.274
Langfristede aktiver	308.756	335.761	162.466	160.933	4.790	4.537	3.901	10.166	479.913	511.397
-heraf andele i ass. virksomheder	3.945	3.849	0	0	0	0	0	0	3.945	3.849
Tilgang anlægsaktiver	1.372	89.685	4.718	6.397	694	1.246	864	722	7.648	98.050
Afskrivninger	17.768	11.560	8.172	7.810	328	304	727	725	26.995	20.399
Nedskrivninger af aktiver	-1.126	0	-398	0	0	0	0	0	-1.524	0
Tilbageførsel af tidligere års nedskrivninger	0	0	1.506	0	0	0	0	0	1.506	0
Kortfristede aktiver	36.665	37.579	16.326	19.728	8.023	10.366	18.665	16.673	79.679	84.346
Aktiver bestemt for salg	0	0	0	0	0	0	771	1.971	771	1.971
Segmentaktiver	345.421	373.340	178.792	180.661	12.813	14.903	23.337	28.810	560.363	597.714
Segmentforpligtelser	184.245	213.823	149.353	162.553	3.718	5.462	2.342	3.768	339.658	385.606
Gennemsnitligt antal medarbejdere	8	10	5	5	27	28	39	45	79	88
Antal medarbejdere	7	8	5	5	28	27	38	43	78	83
-heraf konsulenter	0,5	0,5	0,5	0,5	6,0	3	2,0	4	9,0	8
-heraf ansatte i opsagt stilling	0	0	0	0	0	0	0	1	0	1

Ovennævnte segmenter udgør koncernens operative segmenter. I "Øvrige" indgår administrationsomkostninger samt alle udviklings- og byggeaktiviteter, som ikke kan allokeres til segmenterne.

Der er ingen væsentlige transaktioner mellem de rapporteringspligtige segmenter, og den anførte omsætning for segmenterne er således eksternt. Alle koncern-interne transaktioner, der elimineres, indgår i "Øvrige".

Geografiske segmenter	Immaterielle og materielle aktiver		Omsætning	
	2013	2012	2013	2012
<b>TEUR</b>				
Italien	308.968	320.909	58.461	44.744
Spanien	81.041	86.433	11.179	9.799
Tyskland	9.563	11.030	2.779	2.609
Danmark	6.196	6.730	1.159	2.396
Polen	9.397	9.645	313	315
<b>I alt</b>	<b>415.165</b>	<b>434.747</b>	<b>73.891</b>	<b>59.863</b>

Der er ingen enkeltkunder, som tegner sig for mere end 10% af omsætningen i miljødivisionen.

**3. Immaterielle og materielle aktiver**

Selskabets immaterielle og materielle aktiver samt udviklingen heri pr. 31. december 2013 kan specificeres således:

TEUR	Goodwill	Andre immaterielle aktiver	Grunde og bygninger	Produktionsanlæg og maskiner	Inventar	Produktionsanlæg og maskiner under opførelse
Kostpris pr. 1.1.2013	9.111	55.274	2.795	413.759	1.669	826
Valutakursregulering	0	0	0	-18	-2	-57
Tilgang	134	751	548	1.892	543	418
Køb af virksomhed	-189	0	0	3.551	0	0
Afgang	0	-71	0	-266	-147	-385
Kostpris pr. 31.12.2013	9.056	55.954	3.343	418.918	2.063	802
Afskrivninger/nedskrivninger pr. 1.1.2013	5.436	8.060	11	34.736	373	71
Valutakursregulering	0	0	0	-2	0	18
Re-klassifikation	-499	568	0	-680	0	0
Afgang	0	-7	0	-32	-95	0
Nedskrivninger for året	398	1.126	0	0	0	0
Nedskrivninger, ændring fra tidligere år	0	-813	0	-693	0	0
Afskrivninger	167	2.853	24	23.594	357	0
Afskrivninger/nedskrivninger pr. 31.12.2013	5.502	11.787	35	56.923	635	89
<b>Regnskabsmæssig værdi pr. 31.12.2013</b>	<b>3.554</b>	<b>44.167</b>	<b>3.308</b>	<b>361.995</b>	<b>1.428</b>	<b>713</b>
<i>Den regnskabsmæssige værdi kan specificeres således:</i>						
Vind	2.549	29.060	0	232.867	56	713
Sol	923	14.034	1.756	129.128	6	0
Miljø	82	1.073	1.552	0	474	0
Øvrige	0	0	0	0	892	0
	3.554	44.167	3.308	361.995	1.428	713
Afskrives over	N/A	20 år	20 år	20 år	3-13 år	N/A

#### 4. Kapitalandele i associerede virksomheder

TEUR	2013	2012
Kostpris 01.01	3.762	33.541
Tilgang	0	2
Overført til pro rata-konsolidering	0	-28.247
Overført til aktiver bestemt for salg	0	-1.534
<b>Kostpris 31.12</b>	<b>3.762</b>	<b>3.762</b>
Reguleringer 01.01	87	-753
Valutakursregulering	0	81
Overført til pro rata-konsolidering	0	-898
Overført til aktiver bestemt for salg	0	173
Periodens resultat	96	1.484
<b>Reguleringer 31.12</b>	<b>183</b>	<b>87</b>
<b>Regnskabsmæssig værdi 31.12</b>	<b>3.945</b>	<b>3.849</b>

Kapitalandele i associerede virksomheder måles i koncernens balance efter den indre værdis metode.

Grundet ændringer i aktionæroverenskomsten, er Greentech Monte Grighine Srl. overført til pro rata-konsolidering pr. 31. december 2012 (der henvises til side 6).

Oplysningerne er korrigeret til det grundlag, hvormed de indregnes i koncernregnskabet, og ikke alle oplysninger er offentligt tilgængelige, da der ikke er pligt til offentliggørelse for alle selskaber.

#### 5. Egenkapital

Beholdningen af egne aktier udgør 5.257.952 stk. eller 4,93% af aktiekapitalen. Aktierne er købt for i alt TEUR 14.870 og havde pr. 31. december 2013 en kursværdi på TEUR 8.257. Selskabets beholdning af egne aktier er tiltænkt anvendt som betaling ved køb af projektselskaber.

## 6. Transaktioner med nærtstående parter

Samhandel med tilknyttede og associerede virksomheder samt bestyrelsesmedlemmer har i perioden omfattet følgende:

TEUR	2013	2012
Salg af tjenesteydelser til tilknyttede virksomheder	1.984	2.370
Salg af tjenesteydelser til associerede virksomheder	62	105
Salg af tjenesteydelser til kontrollerende parter	65	60

Transaktioner med tilknyttede virksomheder er elimineret i koncernregnskabet i overensstemmelse med den anvendte regnskabspraksis.

Herudover har der ikke, ud over vederlag til bestyrelse og direktion, i perioden været gennemført transaktioner med bestyrelsen, direktionen, ledende medarbejdere, væsentlige aktionærer eller andre nærtstående parter.

## 7. Efterfølgende begivenheder

Der henvises til denne delårsberetnings side 8 for en gennemgang af efterfølgende begivenheder.

## 8. Køb af virksomhedssammenslutning

VIRKSOMHEDSSAMMENSLUTNING	
TEUR	Dagsværdi (Post-PPA)
Materielle aktiver	9.375
Langfristede aktiver	320
Kortfristede aktiver	1.022
<b>Aktiver</b>	<b>10.717</b>
Financielle forpligtelser	8.600
Andre forpligtelser	445
<b>Forpligtelser</b>	<b>9.045</b>
<b>Egenkapital</b>	<b>1.672</b>
Minoritetsinteresser	-
Kontrollerende aktiepost	1.672
Overskydende goodwill/negativ goodwill	82
<b>Anskaffelsessum</b>	<b>1.754</b>

I henhold til aftalen, som blev indgået 18. december 2013 af Greentechs datterselskab GP Energia S.r.l. og Solar Utility S.p.A. (100%-ejet af Pirelli & C. Ambiente S.p.A., et datterselskab i Pirelli-koncernen), har Greentech-koncernen afsluttet købet af en virksomhedssammenslutning, som blev påbegyndt ved udgangen af 2012.

Erhvervelsen består af et solanlæg ("Ugento 2"), alle kapitalandele i Epre S.r.l., der er et selskab oprettet med særligt formål, samt et solanlæg ("Alessano") beliggende i Alessano (Italien).

Den samlede købssum udgør TEUR 1,754.

Ovennævnte solanlæg, Ugento 2 og Alessano, er finansieret ved finansiel leasing. I henhold til kravene i IAS 17, er den tilhørende regnskabsmæssige værdi reguleret med TEUR 6,979, idet der tages højde for de tilhørende finansielle forpligtelser over for leasingyderen for i alt TEUR 6,092 og det tilhørende udskudte skatteaktiv for TEUR 209.

Derudover er den bogførte værdi af materielle aktiver, jf. kravene i IAS 16, reguleret med TEUR 140 for at afspejle nutidsværdien af den forventede omkostning forbundet med at tage aktiverne ud af drift efter brug, idet der tages højde for hensættelse til genskabelse af området, for i alt TEUR 162 og tilhørende udskudte skatteforpligtelser for TEUR 28.

Forskellen mellem omkostningerne vedrørende den erhvervede virksomhedssammenslutning og den underliggende regnskabsmæssige værdi er allokeret til goodwill med et beløb på TEUR 82,1.

Fra erhvervestidspunktet (20. december 2012) har denne virksomhedssammenslutning bidraget med TEUR 1.015 til omsætningen, med TEUR 345 til EBITDA og TEUR 112 til resultatet for 2013.

Vedrørende Alessano, som blev erhvervet den 18. december 2013, har Greentech ikke indregnet omsætning i resultatopgørelsen for 2013. Hvis Alessano havde været erhvervet den 1. januar 2013, ville den have bidraget med omsætning for TEUR 249, EBITDA for TEUR 85 og til resultatet med TEUR 47.

## Ledelsespåtegning

Bestyrelse og direktion har behandlet og godkendt delårsrapporten for perioden 1. januar – 31. december 2013 for Greentech Energy Systems A/S. Delårsrapporten er aflagt i overensstemmelse med den internationale regnskabsstandard IAS 34 om delårsrapporter og supplerende danske oplysningskrav. Delårsrapporten er aflagt efter den samme regnskabspraksis som koncernårsrapporten for 2012.

Vi anser den valgte regnskabspraksis for hensigtsmæssig, de regnskabsmæssige skøn for forsvarlige og den samlede præsentation af delårsrapporten for dækkende, og delårsrapporten giver således efter vor opfattelse et retvisende billede af koncernens aktiver, passiver, finansielle stilling samt af resultatet af koncernens aktiviteter og koncernens pengestrømme for perioden.

Delårsrapporten indeholder efter vores opfattelse en retvisende redegørelse for de forhold, som den omhandler, og beskriver koncernens væsentligste risici og usikkerhedsfaktorer.

Der er ikke udført revision eller review af delårsrapporten.

København, 20. februar 2014

### Direktion:

Sigieri Diaz della Vittoria Pallavicini  
Adm. direktør

Alessandro Reitelli  
Økonomi- og driftsdirektør

### Bestyrelse:

Peter Høstgaard-Jensen  
Formand

Luca Rovati  
Næstformand

Benjamin Guest

Valerio Andreoli Bonazzi

Jean-Marc Janailhac

Giorgio Bruno

Giovanni Ferrari